

T.C.
MAMAK KAYMAKAMLIĐI
PROF. DR. RAGIP ÜNER MESLEKİ VE TEKNİK
ANADOLU LİSESİ MÜDÜRLÜĐÜ



2024-2028 STRATEJİK PLANI



Gerçek kurtuluş ancak cehaletin ortadan kaldırılmasıyla mümkün olur. Cehalet kaldırılmadıkça toplum yerinde kalıyor demektir, yerinde duran bir şey ise geriye gidiyor demektir.

MUSTAFA KEMAL ATATÜRK

OKUL/ KURUM BİLGİLERİ

İli: Ankara	
İlçesi: Mamak	
Adres:	Akdere, 393.Sk. No:3, 06630 Mamak/Ankara
e-Posta Adresi	962826@meb.k.12.tr
Kurum Kodu:	962826
Coğrafi Konum:	https://goo.gl/maps/TOnPkbqBaA814c1CA 39°55'08.6"N32°53'12.3"E
Faks Numarası:	03123642478
Web Sayfası Adresi:	http://ragipuner.meb.k12.tr/
Öğretim Şekli:	Tam Gün Eğitim

SUNUŞ

Dünyada ve Türkiye’ de siyasal, ekonomik ve teknolojik alanlarda meydana gelen deęişmeler, tüm kurumları olduęu gibi eğitim kurumlarını etkilemektedir. Bu etkileşim, eğitim ve öğretim kurumlarında yeni yaklaşımlar ve uygulamaların hayata geçirilmesini küresel yarış için bir zorunluluk haline getirmiştir. Uzun vadeli bir bakış açısı taşımasına karşın, stratejik hedeflere ulaşmaya yönelik periyodik yaklaşımları ve güncellemeleri içermesinedeniyle esnek ve uyum sağlayıcı bir nitelik taşıyan “stratejik yönetim yaklaşımı” toplumun taleplerine karşı duyarlı, katılımcılığa önem veren, hedef ve önceliklerini netleştirmiş, şeffaf ve etkin bir kamu yapılanmasının gereęi olarak ortaya çıkmıştır.

21. Yüzyılın gelişmelerine ayak uydurabilen, akılcı bilimsel ve çağdaş düşüncenin üretildięi bir eğitim kurumu olmayı, deęişen dünya şartlarında bilgi toplumunun insanını yetiştirmeyi amaç edinen Prof. Dr. Ragıp Üner Mesleki ve Teknik Anadolu Lisesi olarak bu sorumluluğun farkındayız. Eğitim alanındaki gelişmeleri yakından takip ediyor, gençlerimize daha iyi bir eğitim-öğretim ortamı yaratmak için bütün imkânlarımızı seferber ediyoruz.

Ekip çalışmalarının verimliliğine inanılan okulumuzda, bu planın uygulanmasında da tüm öğretmenlerimiz, öğrencilerimiz ve velilerimize sorumluluk verilmiştir. Sorumluluk alan herkesin üzerlerine düşen görevi yerine getirdikleri takdirde stratejik hedeflerimize belirlediğimiz sürede ulaşacağımıza inanıyorum. Hedefler belirlemek, bu hedeflere ulaşmak için planlı çalışmak, başarıyı getirir; eğitim-öğretim kalitesini yükseltir.

2024-2028 stratejik planı tüm paydaşların katılımcılık anlayışı ile düzenlenmiştir. Stratejik hedeflerimizin hepsinin ortak amacı okulumuzda kaliteli eğitim-öğretimi gerçekleştirmektir. Okulumuz öğretmenleri arasında mesleki ve kişisel dayanışma oldukça güçlüdür.

Okulda düzenlenen sosyal, kültürel ve sportif etkinliklerin öğrencinin okul yaşantısına olumlu etkisini bilen okulumuz, öğrencilere yönelik etkinliklere önem vermektedir. Çünkü biz; kültürlü, sosyal insanlar yetiştirmek istiyoruz. “Stratejik Planımızda” sosyal, kültürel yönümüzü güçlendirmek için stratejik hedefler belirledik ve bu hedeflere ulaşmak için birlik içinde çalışacağız. Kendimizi ve okulumuzu sürekli geliştirmek ve ileriye taşımak zorundayız. Okulumuzdaki eğitim ve öğretimde yeni yaklaşımlar ve uygulamaların hayata geçirilmesinin bir gereklilik olduğunun bilinciyle stratejik planımızdaki hedeflerimize ulaşmamız için eğitimin paydaşları olan tüm idareci ve öğretmenlerimize teşekkür eder, stratejik planımızın başarılı bir şekilde uygulanmasını temenni ederim.

Ali Yücel KARAV
Okul Müdürü

İÇİNDEKİLER

1. GİRİŞ VE STRATEJİK PLAN HAZIRLIK SÜRECİ.....	5
1.1 . Strateji Geliştirme Kurulu ve Stratejik Plan Ekibi.....	6
1.2 .Planlama Süreci.....	7
2.DURUM ANALİZİ.....	8
2.1. Kurumsal Tarihçe.....	10
2.2 Uygulanmakata Olan Planın Değerlendirilmesi	11
2.3. Mevzuat Analizi.....	12
2.4.Üst Politika Belgelerinin Analizi.....	13
2.5.Faaliyet Alanları ile Ürün ve Hizmetlerin Belirlenmesi.....	14
2.6. Paydaş Analizi.....	16
2.7. Kuruluş İçi Analiz.....	30
2.7.1. Teşkilat Yapısı.....	31
2.7.2. İnsan Kaynakları.....	31
2.7.3. Teknolojik Düzey.....	32
2.7.4. Mali Kaynaklar.....	34
2.7.5. İstatistiki Veriler.....	35
2.8. Dış Çevre Analizi(Politik,Ekonomik,Sosyal,Teknolojik,Yasal ve Çevresel Çevre Analizi -	

PESTLE).....	36
2.9.Güçlü ve Zayıf Yönler ile Fırsatlar ve Tehditler(GZFT)Analizi.....	37
2.10. Tespit ve İhtiyaçların Belirlenmesi.....	40
3.GELECEĞE BAKIŞ.....	44
3.1 Misyon.....	44
3.2. Vizyon.....	44
3.3. Temel Değerler.....	45
4.AMAÇ, HEDEF ve STRATEJİLERİN BELİRLENMESİ.....	47
4.1.Amaçlar.....	47
4.2. Hedefler.....	47
4.3.Performans Göstergeleri.....	48
4.4.Stratejilerin Belirlenmesi.....	48
4.5. Maliyetlendirme.....	52
5.İZLEME ve DEĞERLENDİRME.....	54



I. BÖLÜM

GİRİŞ VE STRATEJİK PLANIN HAZIRLIK SÜRECİ



1.1. Strateji Geliştirme Kurulu ve Stratejik Plan Ekibi.

Strateji Geliştirme Kurulu: Okul müdürünün başkanlığında, bir okul müdür yardımcısı, bir öğretmen ve okul/aile birliği başkanı ile bir yönetim kurulu üyesi olmak üzere 5 kişiden oluşan üst kurul kurulur.

Stratejik Plan Ekibi: Okul müdürü tarafından görevlendirilen ve üst kurul üyesi olmayan müdür yardımcısı başkanlığında, belirlenen öğretmenler ve gönüllü velilerden oluşur.

Tablo 1. Strateji Geliştirme Kurulu ve Stratejik Plan Ekibi Tablosu

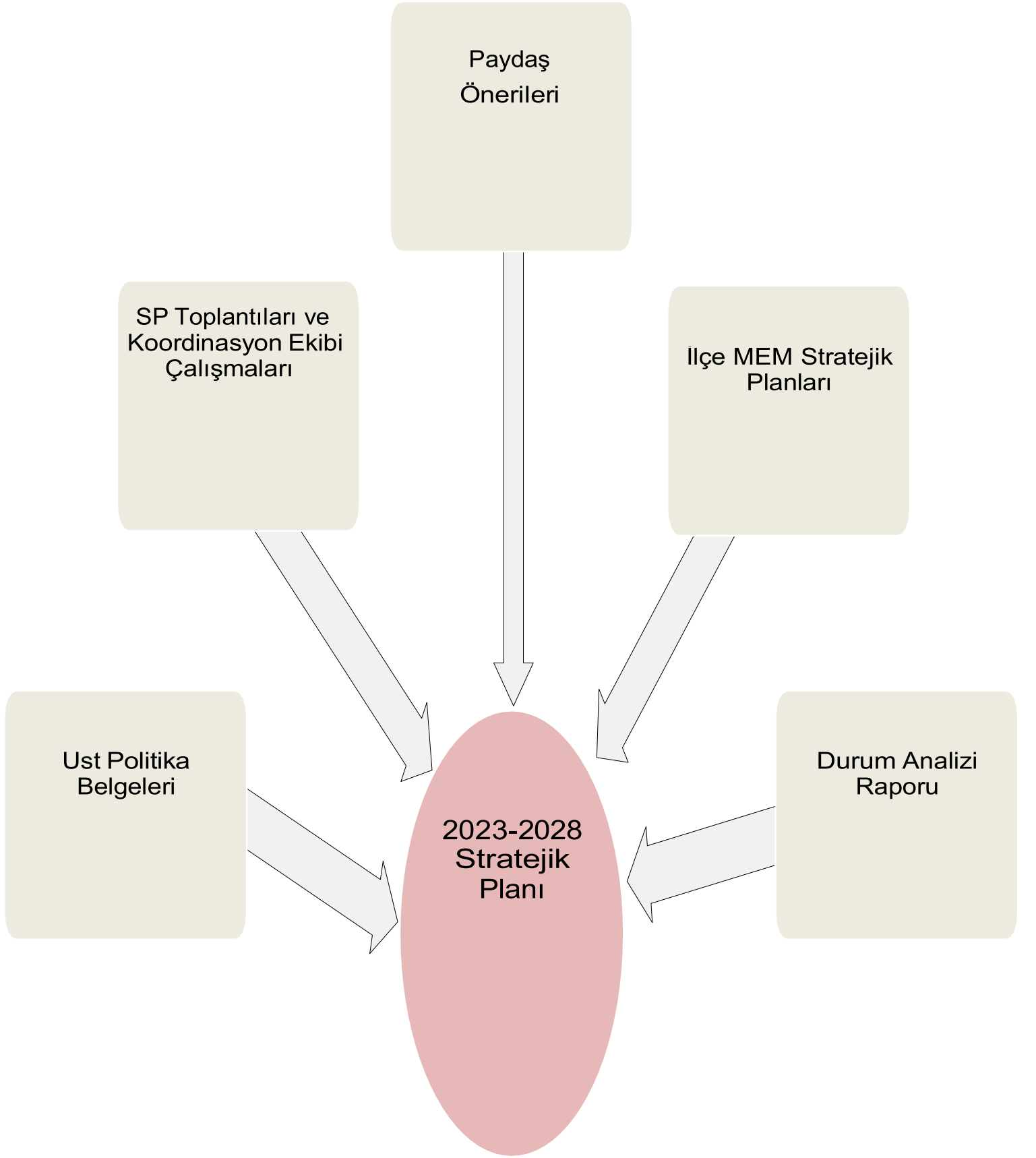
Strateji Geliştirme Kurulu Bilgileri		Stratejik Plan Ekibi Bilgileri	
Adı Soyadı	Ünvanı	Adı Soyadı	Ünvanı
Ali Yücel KARAV	Müdür	Fazilet KABAKCI	Müdür Yardımcısı
Fidan SAVAŞER	Müdür Yardımcısı	Canan TEMEL	Öğretmen
Ferda KALKAN	Öğretmen	Hatice TUNÇ	Öğretmen
Ebru AYDIN	Okul Aile Bir. Bşk.	Onur POYRAZ	Öğretmen
Elif ÖZÇELİK	Yönetim Kurulu Üyesi	Asiye TEKGÜL	Öğretmen
		Selda BİLGEÇ	Öğretmen

1.2. Planlama Süreci:

2024-2028 dönemi stratejik plan hazırlanma süreci Strateji Geliştirme Kurulu ve Stratejik Plan Ekibi'nin oluşturulması ile başlamıştır. Ekip tarafından oluşturulan çalışma takvimi kapsamında ilk aşamada durum analizi çalışmaları yapılmış ve durum analizi aşamasında, paydaşlarımızın plan sürecine aktif katılımını sağlamak üzere paydaş anketi, toplantı ve görüşmeler yapılmıştır. Durum analizinin ardından geleceğe yönelim bölümüne geçilerek okulumuzun/kurumumuzun amaç, hedef, gösterge ve stratejileri belirlenmiştir.

5018 sayılı Kamu Mali Yönetimi ve Kontrol Kanunu, kamu idaresinin kalkınma planları, Ulusal Programlar, ilgili mevzuat ve benimsedikleri temel ilkeler çerçevesinde geleceğe ilişkin misyon ve vizyonlarını oluşturmaları, amaçlar ve ölçülebilir hedefler belirlemeleri, performanslarını önceden belirlenmiş olan göstergeler doğrultusunda ölçmeleri ve bu süreçleri izleyip değerlendirmeleri amacıyla katılımcı yöntemlerle stratejik plan hazırlamalarını zorunlu kılmıştır Cumhurbaşkanlığı tarafından belirlenen politikalar, programlar, ilgili mevzuat ve benimsedikleri temel ilkeler çerçevesinde bakanlığımız merkez teşkilatı, il ve ilçe milli eğitim müdürlüklerimiz ile okul ve kurumlarımız 2024-2028 stratejik planlarını oluşturacaklardır.

Milli Eğitim Bakanlığı 2022/21 sayılı genelgesi ve "Milli Eğitim Bakanlığı 2024-2028 Stratejik Plan Hazırlık Programı"na uygun olarak 2024-2028 stratejik planlarının hazırlanması istenmiştir. Bu süreçte çalışanların aktif katılım ve katkılarının gerekliliği personele duyurulmuştur. Çalışmalar, "Kamu İdareleri İçin Stratejik Planlama Kılavuzu"nda ortaya konulan süreç ve model önerilerine uygun olarak yürütülmüştür. Bu çerçevede, stratejik plan çalışmalarını yürütmek Ekiplerin oluşturulmasını takiben hazırlık çalışmalarına ilişkin ilkeler ve esaslar ile izlenecek yöntem, süreç ve çalışma takvimine ilişkin ayrıntılar kararlaştırılmış ve bu doğrultuda Stratejik Plan çalışmaları yürütülmüştür. 2024-2028 Stratejik Planının amaç, hedef ve stratejilerine dayanak teşkil edecek olan tespitler ve ihtiyaçları belirlemek için hazırlık programı çerçevesinde durum analizi çalışmaları yapılmıştır.





II. BÖLÜM

DURUM ANALİZİ



Stratejik planlama sürecinin ilk adımı olan durum analizi, okulumuzun/kurumumuzun “neredeyiz?” sorusuna cevap vermektedir. Okulumuzun/kurumumuzun geleceğe yönelik amaç, hedef ve stratejiler geliştirebilmesi için öncelikle mevcut durumda hangi kaynaklara sahip olduğu ya da hangi yönlerinin eksik olduğu ayrıca, okulumuzun/kurumumuzun kontrolü dışındaki olumlu ya da olumsuz gelişmelerin neler olduğu değerlendirilmiştir. Dolayısıyla bu analiz, okulumuzun/kurumumuzun kendisini ve çevresini daha iyi tanınmasına yardımcı olacak ve stratejik planın sonraki aşamalarından daha sağlıklı sonuçlar elde edilmesini sağlayacaktır.

Durum analizi bölümünde, aşağıdaki hususlarla ilgili analiz ve değerlendirmeler yapılmıştır;

- Kurumsal tarihçe
- Uygulanmakta olan planın değerlendirilmesi
- Mevzuat analizi
- Üst politika belgelerinin analizi
- Faaliyet alanları ile ürün ve hizmetlerin belirlenmesi
- Paydaş analizi
- Kuruluş içi analiz
- Dış çevre analizi (Politik, ekonomik, sosyal, teknolojik, yasal ve çevresel analiz)
- Güçlü ve zayıf yönler ile fırsatlar ve tehditler (GZFT) analizi
- Tespit ve ihtiyaçların belirlenmesi.

2.1. Kurumsal Tarihçe

Okulumuz 1989-1990 Eğitim-Öğretim yılında Sağlık Bakanlığı bünyesinde Samanlık Bağları Sağlık Ocağı binası yeniden düzenlenerek Abidinpaşa Sağlık Meslek Lisesi adıyla eğitim öğretime açılmıştır. Daha sonradan ise Sağlık Bakanı görevinde bulunan Prof. Dr. Ragıp Üner'in adı verilerek ismi değiştirilmiştir.

Prof. Dr. Ragıp Üner Sağlık Meslek Lisesi; Hemşirelik Bölümünde iki şube, Sağlık Memurluğu Bölümünde ise üç şube ile eğitim öğretime başlamış, bir yıl sonra

hemşirelik sınıfları Cebeci Sağlık Meslek Lisesi'ne kaydırılarak sadece Sağlık Memurluğu bölümü ile eğitime devam etmiştir. Hemşirelik bölümüne 1993-1994 Eğitim-Öğretim yılında tekrar öğrenci alınmıştır. 1996-1997 Diş Teknisyenliği bölümü açılmış olup sadece 2 yıl bu bölüme öğrenci alınmıştır. 1996 yılından itibaren Anestezi Teknisyenliği bölümü açılarak eğitim öğretime sadece bu bölüm kapsamında devam edilmiştir.

2007-2008 öğretim yılında Anestezi Teknisyenliği yanı sıra Hemşirelik bölümü 24 öğrenci alınarak tekrar açılmıştır. 2010-2011 eğitim-öğretim yılında, okulumuz Anadolu Sağlık Meslek Lisesine dönüştürülmüştür.

2014-2015 Eğitim Öğretim yılında mevcut bölümler kapatılarak, sağlık personel eğitiminde benimsenen yeni sistem gereği açılan Yardımcı Sağlık Personeli Bölümlerinde (Ebe yardımcılığı, Hemşire Yardımcılığı, Sağlık Bakım Teknisyenliği) eğitim ve öğretimini sürdürülmektedir. Hemşirelik alanı ile anestezi ve reanimasyon alanında eğitim gören son öğrenci grubu 2016-2017 eğitim ve öğretim yılında mezun edilmiştir. Okulumuzda açıldığı günden bu yana gündüzlü ve tekli eğitim verilmektedir.

2.2.Uygulanmakta Olan Planın Değerlendirilmesi

2019-2023 stratejik planımıza göre ;

Devamsızlıktan kalan öğrenci sayısında hedefe ulaşamamıştır.

Lisans ve önlisans programlarına katılan öğrenci sayısında hedefe ulaşamamıştır.

Öğrencilerimize yapılan üniversite tanıtım gezi sayısında hedefe ulaşamamıştır.

Covid 19 sürecinde derslerin 1.5 yıl süre ile uzaktan yapılması, devamsızlık şartı aranmadığı derslere katılımın az olması, bazı öğrencilerimizin internete erişim gibi imkansızlıkları nedeniyle başarı düşmüş bu da üniversiteye yerleşen öğrenci sayı hedefimizi yakalayamamıza sebep olmuştur.

Öğrencilerimizin maddi yetersizliği sebebiyle servis sağlanamadığından dolayı yeterli gezi sayısında hedefe ulaşamamıştır.

Maddi yetersizlikler sebebiyle merdivenler boşluklarına file yapılamamıştır.

Diğer hedeflerimize ulaşıldığı tespit edilmiştir.

Yeni stratejik planın doğru bir çerçevede belirlenebilmesi için eski plan değerlendirilerek yeni planlamada faydalanılacaktır.

2.3. Yasal Yükümlülükler ve Mevzuat Analizi

YASAL YÜKÜMLÜLÜK (GÖREVLER)	DAYANAK(KANUN, YÖNETMELİK, GENELGE, YÖNERGE)
Atama	657 Sayılı Devlet Memurları Kanunu
	Milli Eğitim Bakanlığına Bağlı Okul ve Kurumların Yönetici ve Öğretmenlerinin Norm Kadrolarına İlişkin Yönetmelik
	Milli Eğitim Bakanlığı Eğitim Kurumları Yöneticilerinin Atama ve Yer Değiştirmelerine İlişkin Yönetmelik
	Milli Eğitim Bakanlığı Öğretmenlerinin Atama ve Yer Değiştirme Yönetmeliği
Ödül, Disiplin	Devlet Memurları Kanunu
	6528 Sayılı Milli Eğitim Temel Kanunu İle Bazı Kanun ve Kanun Hükmünde Kararnamelerde Değişiklik Yapılmasına Dair Kanun
	Milli Eğitim Bakanlığı Personeline Başarı, Üstün Başarı ve Ödül Verilmesine Dair Yönerge
	Milli Eğitim Bakanlığı Disiplin Amirleri Yönetmeliği
Okul Yönetimi	1739 Sayılı Milli Eğitim Temel Kanunu
	Milli Eğitim Bakanlığı Ortaöğretim Kurumları Yönetmeliği
	Milli Eğitim Bakanlığı Okul Aile Birliği Yönetmeliği
	Milli Eğitim Bakanlığı Eğitim Bölgeleri ve Eğitim Kurulları Yönergesi
	MEB Yönetici ve Öğretmenlerin Ders ve Ek Ders Saatlerine İlişkin Karar
	Taşınır Mal Yönetmeliği
Eğitim-Öğretim	Anayasa
	1739 Sayılı Milli Eğitim Temel Kanunu
	Ortaöğretim kurumları yönetmeliği
	3308 sayılı mesleki Eğitim Kanunu
	Milli Eğitim Bakanlığı Ortaöğretim Kurumları Yönetmeliği
	Milli Eğitim Bakanlığı Eğitim Öğretim Çalışmalarının Planlı Yürütülmesine İlişkin Yönerge
	Milli Eğitim Bakanlığı Öğrenci Yetiştirme Kursları Yönergesi
	Milli Eğitim Bakanlığı Ders Kitapları ve Eğitim Araçları Yönetmeliği
	Milli Eğitim Bakanlığı Öğrencilerin Ders Dışı Eğitim ve Öğretim Faaliyetleri Hakkında Yönetmelik
Personel İşleri	Milli Eğitim Bakanlığı Personel İzin Yönergesi
	Devlet Memurları Tedavi ve Cenaze Giderleri Yönetmeliği
	Kamu Kurum ve Kuruluşlarında Çalışan Personelin Kılık Kıyafet Yönetmeliği
	Memurların Hastalık Raporlarını Verecek Hekim ve Sağlık Kurulları Hakkındaki Yönetmelik
	Milli Eğitim Bakanlığı Personeli Görevde Yükseltme ve Unvan Değişikliği Yönetmeliği
	Öğretmenlik Kariyer Basamaklarında Yükseltme Yönetmeliği
Mühür, Yazışma, Arşiv	Resmi Mühür Yönetmeliği
	Resmi Yazışmalarda Uygulanacak Usul ve Esaslar Hakkındaki Yönetmelik
	Milli Eğitim Bakanlığı Evrak Yönergesi
	Milli Eğitim Bakanlığı Arşiv Hizmetleri Yönetmeliği
Rehberlik ve Sosyal Etkinlikler	Milli Eğitim Bakanlığı Rehberlik ve Psikolojik Danışma Hizmetleri Yönet.
	Okul Spor Kulüpleri Yönetmeliği
	Milli Eğitim Bakanlığı İlköğretim ve Ortaöğretim Sosyal Etkinlikler Yönetmeliği
Öğrenci İşleri	Milli Eğitim Bakanlığı İlköğretim Kurumları Yönetmeliği
	Milli Eğitim Bakanlığı Demokrasi Eğitimi ve Okul Meclisleri Yönergesi
İsim ve Tanıtım	Milli Eğitim Bakanlığı Kurum Tanıtım Yönetmeliği
	Milli Eğitim Bakanlığına Bağlı Kurumlara Ait Açma, Kapatma ve Ad Verme Yönetmeliği
	Sabotajlara Karşı Koruma Yönetmeliği

Sivil Savunma	Binaların Yangından Korunması Hakkındaki Yönetmelik
	Daire ve Müesseseler İçin Sivil Savunma İşleri Kılavuzu

2.4.Üst Politika Belgeleri Analizi

Millî Eğitim Müdürlüğüne görev ve sorumluluk yükleyen amir hükümlerin tespit edilmesi için tüm üst politika belgeleri olarak taranmış ve bu belgelerde yer alan politikalar incelenmiştir. Analiz edilen belgelerden okulumuzun 2024-2028 Stratejik Planı'nın stratejik amaç, hedef, performans göstergeleri ve stratejileri hazırlanırken yararlanılmıştır.

Temel Üst Politika Belgeleri		Sektörel ve Tematik Strateji Belgeleri
<ul style="list-style-type: none"> • MEB 2024-2028 Stratejik Planı • Ankara MEM 2019-2023 Stratejik Planı • Milli Eğitim Kalite Çerçevesi • Ankara Büyükşehir Belediyesi 2020-2024 Stratejik Planı 		<ul style="list-style-type: none"> • Türkiye Yeterlilikler Çerçevesi • Ulusal ve Uluslararası Kuruluşların Eğitim ve Türkiye ile İlgili Raporları • Diğer Kamu Kurum ve Kuruluşlarının Stratejik Planları
Üst Politika Belgesi	İlgili Bölüm/Referans	Verilen Görev/İhtiyaçlar
MEB 2024-2028 Stratejik Planı	Hayat Boyu Öğrenme	5 Hedef
	Ortaöğretim	5 Hedef
	Ölçme, Seçme ve Yerleştirme	1 Hedef
	Temel Eğitim	5 Hedef
Millî Eğitim Kalite Çerçevesi	Eğitim ve Öğretim Hizmetlerinin Niteliği	Öğrenci temel öğrenme kazanımlarının edinilmesinde doğrudan etkiye sahip beşeri, malî ve fiziksel alt yapı, Hazır oluş, Eğitim ortamı ve çevre, Sosyal tarafların katılımı, Hayat boyu öğrenme, Hareketlilik ile başarı ve geçişleri
	Eğitim Yönetiminde İzleme ve Değerlendirme	Öğrenci temel öğrenme kazanımlarının edinilmesinde etkili olan İzleme Ortamı, Risk Değerlendirme, İzleme Faaliyetleri, Bilgi ve İletişim ile İzleme alanları

Ankara Büyükşehir Belediyesi 2020-2024 Stratejik Planı	PG 3.2.7, PG 5.3.4, PG 7.1.4, PG 7.2.1, PG 7.7.2	Sıfır atık eğitimi verilen okul sayısı, Malzeme yardımı yapılan okul, dernek, camii ve sivil toplum kuruluş sayısı, Yemek yardımı yapılan öğrenci ve kişi sayısı, Engelli okullarında okuyan öğrencilere yemek yardımı, hizmetten yararlanan engelli öğrenci sayısı, Eğitim ve öğretim kurumlarıyla yapılan iş birliği sayısı
---	--	--

2.5.Faaliyet Alanları İle Ürün /Hizmetlerin Belirlenmesi

FAALİYET ALANLARINA GÖRE ÜRÜN VE HİZMETLER	
FAALİYET ALANI: EĞİTİM	FAALİYET ALANI: YÖNETİM İŞLERİ
Rehberlik Hizmetleri <ul style="list-style-type: none"> Psikolojik Danışma Sınıf İçi Rehberlik Hizmetleri Meslek Tanıtımı ve Yönlendirme 	Öğrenci işleri hizmeti <ul style="list-style-type: none"> Kayıt-Nakil işleri Devam-devamsızlık Sınıf geçme
Sosyal-Kültürel Etkinlikler <ul style="list-style-type: none"> Halk oyunları Koro Satranç Yarışmalar Kültürel Geziler Kermes ve Şenlikler Sosyal Kulüp ve Toplum Hizmeti Çalışmaları 	Öğretmen işleri hizmeti <ul style="list-style-type: none"> Derece terfi Hizmet içi eğitim Özlük hakları Sendikal Hizmetler
Spor Etkinlikleri <ul style="list-style-type: none"> Futbol, Basketbol Voleybol 	Mali İşlemler <ul style="list-style-type: none"> Okul Aile Birliği işleri Bütçe işlemleri Bakım-onarım işlemleri Taşınır Mal işlemleri
<ul style="list-style-type: none"> Resmi Bayram Törenleri 	

FAALİYET ALANI: ÖĞRETİM	FAALİYET ALANI: YETİŞKİN EĞİTİMİ VE VELİLERLE İLİŞKİLER
Öğretimin Planlanması <ul style="list-style-type: none"> Planlar Öğretmenler Kurulu Zümre toplantıları 	Sağlık Hizmetleri <ul style="list-style-type: none"> Diyabet Eğitimi Kadın Hastalıkları Eğitimi Hijyen Eğitimi
Öğretimin Uygulanması <ul style="list-style-type: none"> Sınıf içi uygulamalar Gezi ve inceleme Kazanım değerlendirme 	Kurslar <ul style="list-style-type: none"> İlkyardım kursu Meslek Liseliler Hayata Dokunuyor Projesi
Öğretimin Değerlendirilmesi <ul style="list-style-type: none"> Dönem içi değerlendirmeler 	Velilerle İlgili Hizmetler <ul style="list-style-type: none"> Veli toplantıları Veli iletişim hizmetleri Okul-Aile Birliği faaliyetleri Okul tanıtım semineri Oryantasyon uyum semineri Verimli çalışma semineri Bağımlılıkla mücadele semineri

ÜRÜN VE HİZMETLER	
Öğrenci kayıt, kabul ve devam işleri	Eğitim hizmetleri
Öğrenci başarısının değerlendirilmesi	Öğretim hizmetleri
Sınav işleri	Toplum hizmetleri
Sınıf geçme işleri	Kulüp çalışmaları
Öğrenim belgesi düzenleme işleri	Öğrenim Belgesi
Personel işleri	Sosyal, kültürel ve sportif etkinlikler
Öğrenci davranışlarının değerlendirilmesi	Burs hizmetleri
Öğrenci sağlığı ve güvenliği	Bilimsel araştırmalar
Okul çevre ilişkileri	Yaygın eğitim
Rehberlik	Mezunlar (Öğrenci)

Okulumuzda öğrencilerimizin kayıt, nakil, devam-devamsızlık, not, öğrenim belgesi düzenleme işlemleri e-okul yönetim bilgi sistemi üzerinden yapılmaktadır. Öğretmenlerimizin özlük, derece-kademe, terfi, hizmet içi eğitim, maaş ve ek ders işlemleri Mebbis ve KBS sistemleri üzerinden yapılmaktadır. Okulumuzun mali işlemleri ilgili yönetmeliklere uygun olarak yapılmaktadır. Okulumuzun rehberlik anlayışı sadece öğrenci odaklı değildir . Rehberlik öğretmenimiz öğrenci ve velilere yönelik seminerler düzenlemekte, çeşitli anket ve envanterler uygulamaktadır. Düzenli olarak veli görüşmeleri yapılmaktadır. Okulumuzda davranış problemi gözlemlenen öğrencilerimiz için sınıf öğretmeni ve rehber öğretmen koordineli çalışma yürüterek davranış problemlerinin çözümü için koordineli çalışma yürütmektedirler. Okulumuz İl ve İlçe Milli Eğitim Müdürlüğümüz tarafından düzenlenen sosyal, kültürel ve sportif yarışmalara katılmaktadır. Okulumuzda kültürel geziler, sinema, kermes gibi faaliyetler düzenlenmektedir

2.6.Paydaş Analizi

2024-2028 Stratejik Planlama Ekibi olarak planımızın hazırlanması aşamasında katılımcı bir yapı oluşturmak için ilgili tarafların görüşlerinin alınması ve plana dâhil edilmesi gerekli görülmüş ve bu amaçla paydaş analizi çalışması yapılmıştır. Ekibimiz tarafından iç ve dış paydaşlar belirlenmiş, bunların önceliklerinin tespiti yapılmıştır.

Çalışan Memnuniyeti Anketi, Öğrenci Memnuniyeti Anketi, Veli Anketi Formu kullanılmaktadır. Aynı zamanda öğretmenler kurulu toplantıları, Zümre toplantıları gibi toplantılarla görüş ve beklentiler tutanakla tespit edilmekte okulumuz bünyesinde değerlendirilmektedir.

Milli Eğitim Bakanlığı, Kaymakamlık, İlçe Milli Eğitim Müdürlükleri, İşletmeler, Okullar, Yöneticiler, Öğretmenler, Özel Öğretim Kurumları, Öğrenciler, Okul aile birlikleri, Memur ve Hizmetli, Belediye, İl Sağlık Müdürlüğü, Meslek odaları, Sendikalar, Vakıflar, Muhtarlıklar, Sivil Savunma İl Müdürlüğü, ...vb.

Paydaş Analizi Ve Sınıflamasında Kullanılan Kavramlara İlişkin Açıklamalar:

Paydaş: kurumun gerçekleştirdiği faaliyetlerden etkilenen taraflardır.

Paydaşlar şu başlıklar altında ele alınmaktadır.

Lider: Kurumda herhangi bir kademede görev alan çalışanlar içerisinde liderlik özellikleri olan kişilerdir.

Çalışan: Kurum çalışanıdır.

Müşteri: Ürün, hizmet ve süreçten etkilenen herkeştir.

Temel Ortak: Kurum faaliyetlerini gerçekleştirmek üzere kendi seçimi üzerine değil zorunlu olarak kurulan ortaklıklardır.

Stratejik Ortak: Kurumun faaliyetlerini gerçekleştirmek üzere kendi seçimi üzerine kurduğu ortaklıktır.

Tedarikçi: Kurumun faaliyetlerini gerçekleştiren ihtiyaç duyduğu kaynakları temin eden kuruluşlardır.

Ürün/Hizmet: Herhangi bir hizmet/üretim sürecinin çıktısıdır.

Paydaş Sınıflandırma Matrisi

PAYDAŞIN ADI	PAYDAŞ TÜRÜ	NEDEN PAYDAŞ	HEDEF KİTLE / YARARLANICI	TEMEL ORTAK	STRATEJİK ORTAK	ÇALIŞAN	TEDARİKÇİ
Milli Eğitim Bakanlığı	Dış Paydaş	MEB politika üretir, genel bütçe merkezden gelir, Hesap verilen mercidir.		√			√
Valilik ve Kaymakamlık	Dış Paydaş	Kurumumuzun üstü konumunda olup, hesap verilecek mercidir.		√			
İl ve İlçe Milli Eğitim Müdürlüğü	Dış Paydaş	Müdürlüğüne bağlı okul ve kurumları belli bir plan dâhilinde yönetmek ve denetlemek, inceleme ve soruşturma işlerini yürütmek. Hesap verilen mercidir.	√	√			
Okullar ve Bağlı Kurumlar	Dış Paydaş	İlk ve Ortaokullar tedarikçi konumundadır. Ortaöğretimler stratejik ortağımızdır.	√	√	√		√
Yönetici ve Öğretmenler	İç Paydaş	Hizmet veren personeldir.	√	√	√	√	
Özel Öğretim Kurumları	Dış Paydaş	Eğitim öğretim hizmetlerinde tamamlayıcı unsurdur.	√		√		
Öğrenciler	İç Paydaş	Hizmetin sunulduğu paydaşlardır. İç ve dış paydaş kabul edilebileceği gibi iç paydaş görülmesi daha uygundur.	√	√	√		
Okul Aile Birlikleri	İç Paydaş	Okulun eğitim öğretim ortamları ve imkânlarının zenginleştirilmesi için çalışır.		√	√	√	√
Memur ve Hizmetliler	İç Paydaş	Görevli personeldir.		√	√	√	
Belediye	Dış Paydaş	Çevre düzenlemesi altyapıyı hazırlar.	√		√		√
İlçe Toplum Sağlığı Merkezi	Dış Paydaş	Sağlık taramaları yapar ve koruyucu sağlık önlemleri alır.		√			
Meslek odaları	Dış Paydaş	Yaygın ve mesleki eğitim hizmetlerini yapar.			√		
Sendikalar	Dış Paydaş	Personel örgütlenmesi yapar.			√	√	
Vakıflar	Dış Paydaş	Okul öncesi ve yaygın eğitim çalışmalarında destek sunar.			√		
Muhtarlıklar	Dış Paydaş	Halk ile iletişimi gerçekleştirir.	√		√		√
İl, İlçe Sağlık Müdürlüğü	Dış Paydaş	İşletmelerde mesleki eğitim çalışmaları yapar.	√		√		
Sivil Savunma İl Müdürlüğü	Dış Paydaş	Sivil savunma hizmetleri yürütür.			√		

Türk Telekom İl Müdürlüğü	Dış Paydaş	Haberleşme ve iletişim eksikliklerini giderir.			√		√
Medya	Dış Paydaş	Yazılı, sözlü ve görsel yayın yapar.	√		√		

Paydaş Önceliklendirme Matrisi

Paydaş	İç Paydaş	Dış Paydaş	Yararlanıcı (Müşteri)	Neden Paydaş?	Önceliği
MEB		√		Bağlı olduğumuz merkezi idare	1
Öğrenciler			√	Hizmetlerimizden yaralandıkları için	1
Özel İdare		√		Tedarikçi mahalli idare	1
İl Sağlık Müdürlüğü ve Sağlık Kuruluşları(Hastaneler)		√		Amaç ve hedeflerimize ulaşmak için işletmelerde mesleki eğitim yapacağımız kurumlar	1

Yararlanıcı Ürün/Hizmet Matrisi

Ürün/Hizmet	Yararlanıcı (Müşteri)	Eğitim-Öğretim (Örgün-Yaygın)	Yatılılık-Bursluluk	Nitelikli İş Gücü	AR-GE, Projeler, Danışmanlık	Altyapı, Donatım Yatırım	Yayın	Rehberlik, Kurs, Sosyal etkinlikler	Mezunlar (Öğrenci)	Ölçme-Değerlendirme
Öğrenciler		√	o			√	√			
Veliler							√			
Üniversiteler				o	o			o	√	
Medya				o	o					
Uluslararası kuruluşlar					√		o			
Meslek Kuruluşları								o		
Sağlık kuruluşları		√		o	o				o	
Diğer Kurumlar										o
Özel sektör										

Okulumuzun paydaşları olan öğretmenlerimizin, öğrencilerimizin ve velilerimizin görüşlerini alarak sorunları, iyileştirmeye açık alanları tespit etmek ve çözüme yönelik stratejiler geliştirmek için ‘‘İç Paydaş Görüş ve Değerlendirme Anketleri’’ uygulanmıştır.

MESLEK LİSESİ ÖĞRENCİLERİ İÇİN KONU BAŞLIKLARI	Kesinlikle	Katılıyorum	Kararsızım	Kesinlikle	Katılıyorum
	Katılmıyorum	Katılmıyorum	Katılmıyorum	Katılmıyorum	Katılmıyorum
Okulda kendimi güvende hissediyorum.	()	()	()	()	()
Okul temiz ve hijyeniktir.	()	()	()	()	()
Okulun fiziki koşullarını yeterlidir.	()	()	()	()	()
Okul, yeni kabul edilen öğrencilere uygun desteği sağlar.	()	()	()	()	()
Farklı kültürlerden gelen öğrencilerin bu okulda memnuniyetle karşılanacağını düşünüyorum.	()	()	()	()	()
Öğretmenlerime ihtiyaç duyduğumda kolaylıkla görüşebilirim.	()	()	()	()	()
Okul müdürüne ihtiyaç duyduğumda kolaylıkla görüşebilirim.	()	()	()	()	()
Okul rehberlik servisinden ihtiyaçlarım doğrultusunda faydalanabiliyorum.	()	()	()	()	()
Okul meslek seçimim konusunda hedefler belirlememde ve bu hedeflere ulaşmamda yeterli rehberlik ediyor.	()	()	()	()	()
Mesleki gelişimimle ilgili yapılan etkinlikleri (seminer, okul dışı faaliyetler..) yeterli buluyorum.	()	()	()	()	()
Okulumda mesleki eğitimimi destekleyici fiziki donanım ve alt yapının yeterli olduğunu düşünüyorum.	()	()	()	()	()
Staj imkânlarından en verimli şekilde faydalanmamız için gerekli rehberlik ve yerleşirmenin doğru yapıldığını düşünüyorum.	()	()	()	()	()
Okulumda yer almam için birçok fırsat var.	()	()	()	()	()
Okul bana yeterli ders dışı etkinlik olanakları sunuyor.	()	()	()	()	()
Okul kulüpleri amacına uygun şekilde gelişimime katkı sağlıyor.	()	()	()	()	()
Öğretmenlerim sınıfta adil kurallara sahipler ve tarafsızlar.	()	()	()	()	()
Öğretmenlerim beni daha iyi performans göstermem için teşvik ediyor.	()	()	()	()	()
Öğretmenlerim derslerin işlenişinde farklı ve ilgi çekici yöntemlerle kullanır.	()	()	()	()	()
Okul kantininde yeterli ve sağlıklı yiyecekler var.	()	()	()	()	()
DYK'leri yeterli buluyorum.	()	()	()	()	()
Sınav ve ödevlerin beni değerlendirmek için adil ve yeterli olduğunu düşünüyorum.	()	()	()	()	()
Okulda düzenlenen sanatsal ve kültürel faaliyetler yeterlidir.	()	()	()	()	()
Okulda öğrencilerin görüşleri dikkate alınır.	()	()	()	()	()

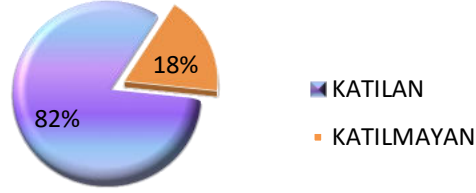
NO	ÖĞRETMENLER İÇİN KONU BAŞLIKLARI	Kesinlikle Katılıyorum	Katılıyorum	Kararsızım	Kesinlikle Katılmıyorum	Katılmıyorum
		()	()	()	()	()
01-	Okulun misyonu ve vizyonunu tam olarak anlıyorum.	()	()	()	()	()
02-	Okulda eğitim ve yönetim kalitesi sürekli olarak gelişiyor.	()	()	()	()	()
03-	Okul temiz ve hijyeniktir.	()	()	()	()	()
04-	Okul, öğrencilerin ve personelin güvenliğini sağlamak için uygun güvenlik önlemleri alır.	()	()	()	()	()
05-	Okul, yeni kabul edilen öğrencilere uygun desteği sağlar.	()	()	()	()	()
06-	Okulumuz mesleki yeterliliğimi geliştirmek için eğitim fırsatları sunuyor.	()	()	()	()	()
07-	Okul yönetimimiz öğretmenleri etkin bir şekilde yönlendirir.	()	()	()	()	()
08-	Okulumuz, öğrencilerin öğrenme ilgisini uyandıracak bir öğrenme ortamı oluşturmuştur.	()	()	()	()	()
09-	Etkili bir öğretmen olmak için ihtiyaç duyduğum kaynaklara erişimim var.	()	()	()	()	()
10-	Bana sunulan kaynakları kullanmak için gerekli eğitime sahibim.	()	()	()	()	()
11-	Okulumuzun, farklı ihtiyaçları olan öğrencileri desteklemek için etkin bir politikası vardır.	()	()	()	()	()
12-	Okulumuz müfredat uygulamasını etkin bir şekilde izler.	()	()	()	()	()
13-	Okulumuz, velilere uygun etkinlikler düzenlemektedir.	()	()	()	()	()
14-	Diğer öğretmenlerle iş birliği yaparım.	()	()	()	()	()
15-	Okul personeli arasında dostane bir ilişki sürdürülür.	()	()	()	()	()
16-	Takım ruhumuz ve moralimiz yüksek.	()	()	()	()	()
17-	Okulumuza aidiyet hissediyorum.	()	()	()	()	()

NO	VELİLER İÇİN KONU BAŞLIKLARI	Kesinlikle Katılıyorum	Katılıyorum	Kararsızım	Kesinlikle Katılmıyorum	Katılmıyorum
		()	()	()	()	()
01-	Okulun misyonu ve vizyonunu tam olarak anlıyorum.	()	()	()	()	()
02-	Okulda eğitim ve yönetim kalitesi sürekli olarak gelişiyor.	()	()	()	()	()
03-	Okul temiz ve hijyeniktir.	()	()	()	()	()
04-	Okul, öğrencilerin ve personelin güvenliğini sağlamak için uygun güvenlik önlemleri alır.	()	()	()	()	()
05-	Okul, yeni kabul edilen öğrencilere uygun desteği sağlar.	()	()	()	()	()
06-	Okul, çocuğumun okumaya olan ilgisini geliştirmesine yardımcı olabilir.	()	()	()	()	()
07-	Okul çocuğumun öğrenme ilgisini güçlendiriyor.	()	()	()	()	()
08-	Okul çocuğumun ahlaki gelişimini teşvik edebilir.	()	()	()	()	()
09-	Okulda kullanılan değerlendirme yöntemleri çocuğumun gelişimini tüm yönleriyle anlamama yardımcı oluyor.	()	()	()	()	()
10-	Okul, çocuğumun öğrenme performansı ve gelişimi hakkında beni iyibilgilendiriyor.	()	()	()	()	()
11-	Okul çocuğuma duygusal rahatsızlık ve öğrenme güçlükleri ile karşılaştığımda yeterli desteği ve rehberlik sağlar.	()	()	()	()	()
12-	Öğretmenlerin benimle iletişim kurma yöntemlerinden memnunum.	()	()	()	()	()
13-	Herhangi bir problem durumunda müdür endişelerime cevap veriyor.	()	()	()	()	()
14-	Okulda, velilerin ihtiyaçlarına uygun eğitim faaliyetleri düzenlenir.	()	()	()	()	()
15-	Okul, çocukların gelişimini desteklemek için velilerle iyi bir ilişki kurar.	()	()	()	()	()
16-	Okul, aktif veli katılımını teşvik eder.	()	()	()	()	()
17-	Okulun veli etkinliklerine aktif olarak katılırım.	()	()	()	()	()
18-	Bir veli olarak okula aidiyet hissediyorum.	()	()	()	()	()
19-	Çocuğumun ev ödevlerini tamamlamasını sağlarım.	()	()	()	()	()
20-	Çocuğumu okumaya teşvik ederim.	()	()	()	()	()
21-	Çocuğumun her gün okula gitmesini sağlarım.	()	()	()	()	()
22-	Çocuğumun eğitiminde aktif bir ortağım.					

İç Paydaş Öğrenci Görüş Ve Değerlendirme Anketi; Paydaşlarımızın anketlere katılım oranları aşağıdaki grafiklerde gösterilmiştir.

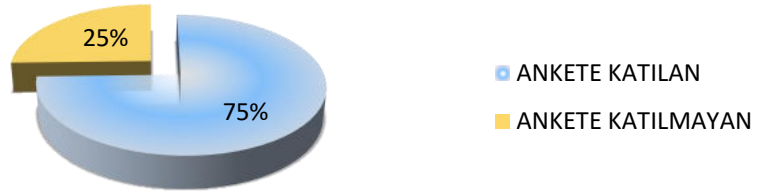
Okulumuzda öğrenim gören öğrencilerimizden örneklem olarak 200 öğrenci alınıp anket uygulanmıştır. Okulumuzda öğrenim gören öğrencilerimizden alınan örnekleme sonucuna göre iç paydaş öğrenci görüş ve değerlendirme anketi sonucunda anketlerin 82 si öğrencilerimiz doldurmuştur. % 18 öğrencilerimizde ise geri dönüt sağlanamamıştır.

Öğrenci Anketi Katılım Durumu

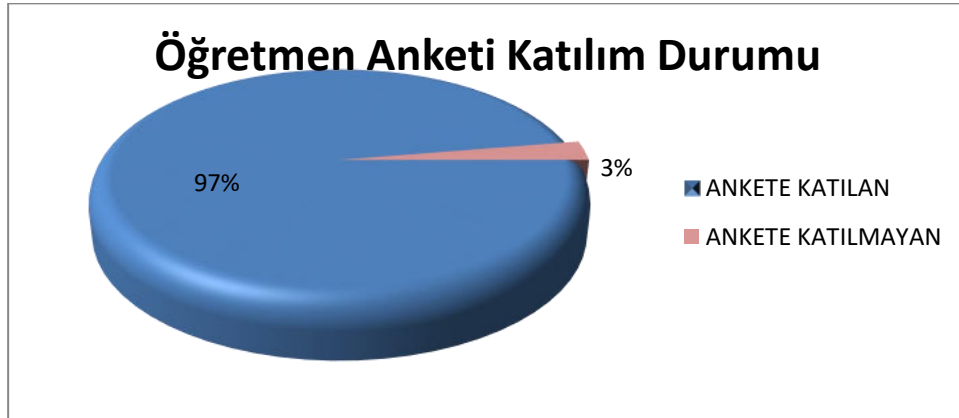


Veli Görüş ve Değerlendirme anketi; okulda bulunan 100 veliye anket uygulanmıştır. Velileri tarafından doldurulması istenmiştir. Verilen anketlerin %75 i doldurulmuş, %25'i ise geri dönmemiştir.

Veli Görüş Ve Değerlendirme Anketi Katılım Durumu



İç Paydaş Öğretmen Görüş Ve Değerlendirme anketi; okulumuzda görev yapan öğretmenlerimize Google Formlar aracılığı ile anketimiz uygulanmıştır

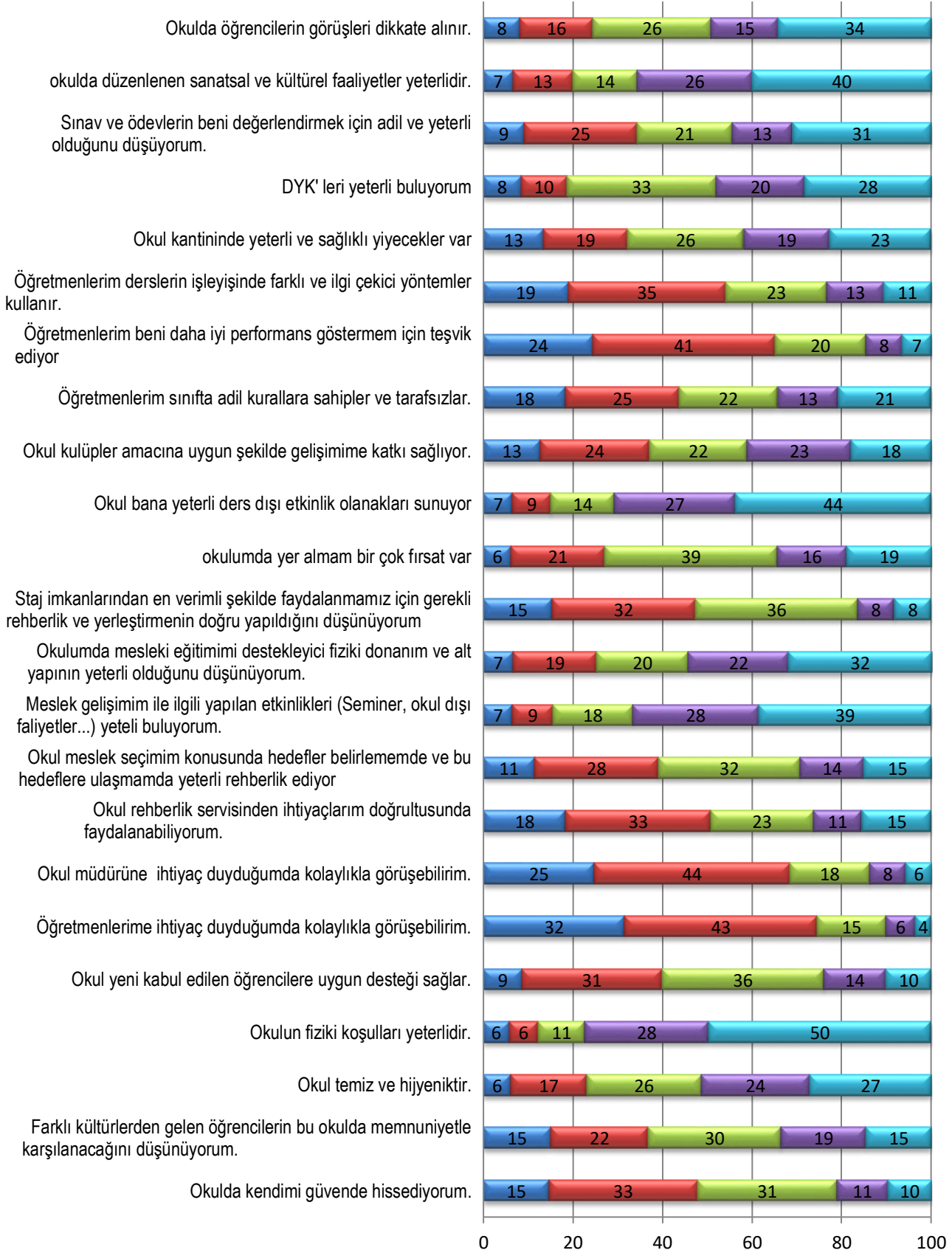


Anketlerine ilişkin ortaya çıkan temel sonuçlara altta yer verilmiştir.

İç Paydaş Öğrenci Görüş ve Değerlendirmeleri Anketi (%)					
soru	Kesinlikle katılıyorum	Katılıyorum	Kararsızım	katılmıyorum	Kesinlikle katılmıyorum
Okulda kendimi güvende hissediyorum.	15	33	31	11	10
Farklı kültürlerden gelen öğrencilerin bu okulda memnuniyetle karşılanacağını düşünüyorum.	15	22	30	19	15
Okul temiz ve hijyeniktir.	6	17	26	24	27
Okulun fiziki koşulları yeterlidir.	6	6	11	28	50
Okul yeni kabul edilen öğrencilere uygun desteği sağlar.	9	31	36	14	10
Öğretmenlerime ihtiyaç duyduğumda kolaylıkla görüşebilirim.	32	43	15	6	4
Okul müdürüne ihtiyaç duyduğumda kolaylıkla görüşebilirim.	25	44	18	8	6
Okul rehberlik servisinden ihtiyaçlarım doğrultusunda faydalanabiliyorum.	18	33	23	11	15
Okul meslek seçimim konusunda hedefler belirlememde ve bu hedeflere ulaşmamda yeterli rehberlik ediyor	11	28	32	14	15
Meslek gelişimim ile ilgili yapılan etkinlikleri (Seminer, okul dışı faaliyetler...) yeteli buluyorum.	7	9	18	28	39
Okulumda mesleki eğitimimi destekleyici fiziki donanım ve alt yapının yeterli olduğunu düşünüyorum.	7	19	20	22	32
Staj imkanlarından en verimli şekilde faydalanmamız için gerekli rehberlik ve yerleştirmenin doğru yapıldığını düşünüyorum	15	32	36	8	8
okulumda yer almam bir çok fırsat var	6	21	39	16	19
Okul bana yeterli ders dışı etkinlik olanakları sunuyor	7	9	14	27	44
Okul kulüpler amacına uygun şekilde gelişimime katkı sağlıyor.	13	24	22	23	18
Öğretmenlerim sınıfta adil kurallara sahipler ve tarafsızlar.	18	25	22	13	21
Öğretmenlerim beni daha iyi performans göstermem için teşvik ediyor	24	41	20	8	7
Öğretmenlerim derslerin işleyişinde farklı ve ilgi çekici yöntemler kullanır.	19	35	23	13	11
Okul kantininde yeterli ve sağlıklı yiyecekler var	13	19	26	19	23
DYK' leri yeterli buluyorum	8	10	33	20	28
Sınav ve ödevlerin beni değerlendirmek için adil ve yeterli olduğunu düşünüyorum.	9	25	21	13	31
okulda düzenlenen sanatsal ve kültürel faaliyetler yeterlidir.	7	13	14	26	40
Okulda öğrencilerin görüşleri dikkate alınır.	8	16	26	15	34

İç Paydaş Öğrenci Görüş ve Değerlendirmeleri Anketi (%)

■ Kesinlikle katılıyorum ■ Katılıyorum ■ Kararsızım ■ Katılmıyorum ■ Kesinlikle katılmıyorum



Anket sonucuna göre öğrencilerimiz öğretmenleri ile ihtiyaç duyduğunda rahatlıkla görüşüyor, okul müdürü ile ihtiyaç duyduğunda rahatlıkla konuşabiliyor, okulun rehberlik servisinden yeterince yararlanabiliyor, okulda kendilerini güvende hissediyorlar, öğretmenlerinin derslerin işlenişinde konuya uygun araç gereçleri kullandıklarını belirtmişlerdir. Öğretmenlerin yeniliğe açık olarak konuların işlenişinde çeşitli yöntemleri kullandıkları belirtilmiştir. Öğretmenlerin sınıfta adil ve tarafsız olduklarını, daha iyi performans göstermeleri için kendilerini teşvik ettiklerini belirtmiştir.

Ayrıca öğrencilerimiz yapılan anket sonucunda okul binasının ve diğer fiziki mekânlarının çok yetersiz olduğunu, mesleki gelişim ile ilgili yapılan etkinliklerin yetersiz olduğunu, okulda yeterli miktarda sanatsal ve kültürel faaliyetlerin düzenlenmediğini belirtmişlerdir. Okula ilettikleri öneri ve istekleri dikkate alınmadığını, okulda öğrencilerle ilgili alınan kararlarda görüşlerinin alınmadığını ankette belirtmişlerdir.

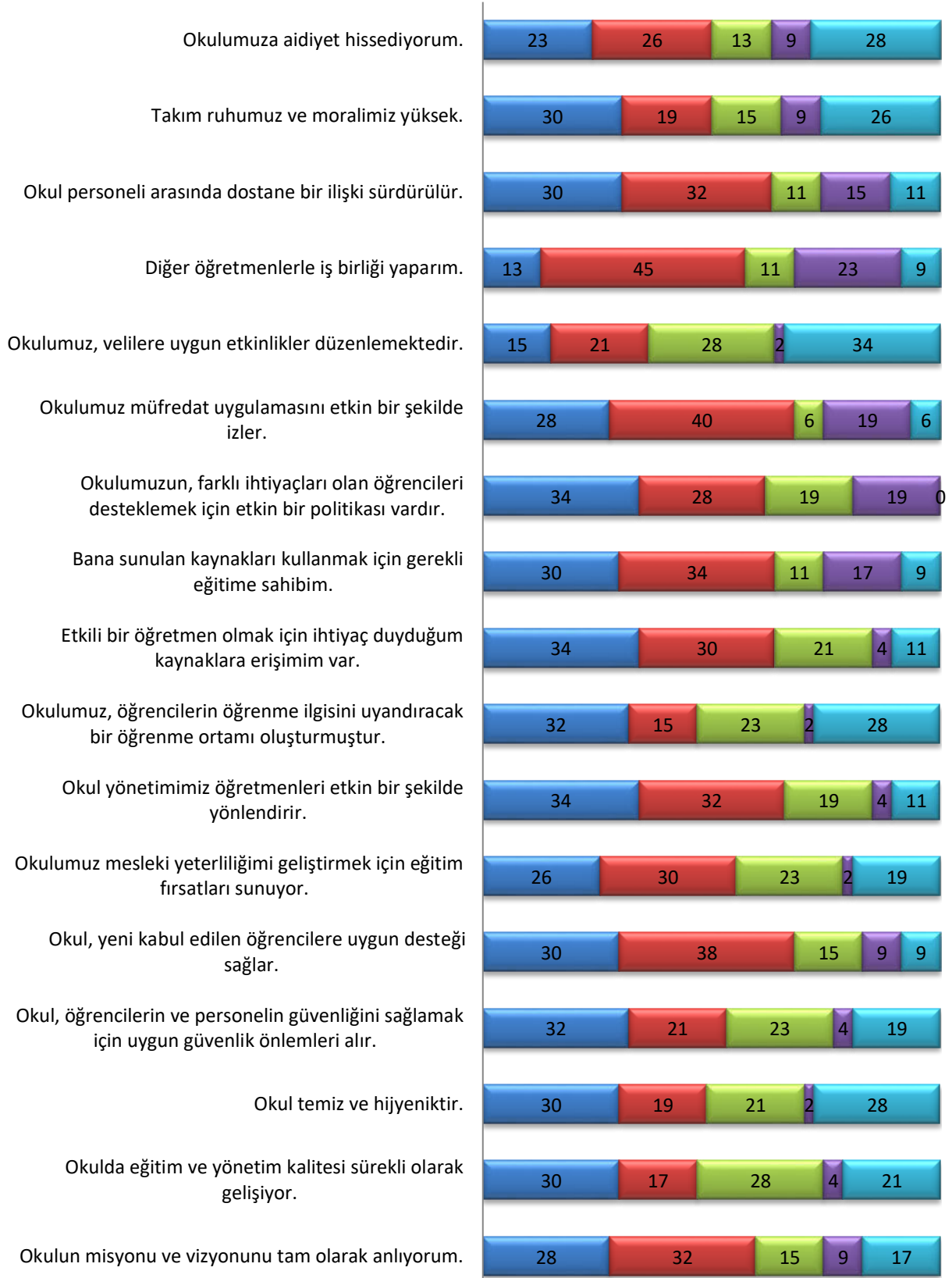
Öğretmen Anketi Sonuçları:

Okulumuzda görev yapan öğretmenlerimize İç Paydaş Öğretmen Görüşü Anketi uygulanmış ve verilen cevaplarla aşağıdaki grafik elde edilmiştir.

İç Paydaş Öğretmen Görüşü Anketi (%)					
soru	Kesinlikle katılıyorum	Katılıyorum	Kararsızım	katılmıyorum	Kesinlikle katılmıyorum
Okulun misyonu ve vizyonunu tam olarak anlıyorum.	9	32	28	15	17
Okulda eğitim ve yönetim kalitesi sürekli olarak gelişiyor.	4	17	30	28	21
Okul temiz ve hijyeniktir.	2	19	30	21	28
Okul, öğrencilerin ve personelin güvenliğini sağlamak için uygun güvenlik önlemleri alır.	4	21	32	23	19
Okul, yeni kabul edilen öğrencilere uygun desteği sağlar.	9	38	30	15	9
Okulumuz mesleki yeterliliğimi geliştirmek için eğitim fırsatları sunuyor.	2	30	26	23	19
Okul yönetimimiz öğretmenleri etkin bir şekilde yönlendirir.	4	32	34	19	11
Okulumuz, öğrencilerin öğrenme ilgisini uyandıracak bir öğrenme ortamı oluşturmuştur.	2	15	32	23	28
Etkili bir öğretmen olmak için ihtiyaç duyduğum kaynaklara erişimim var.	4	30	34	21	11
Bana sunulan kaynakları kullanmak için gerekli eğitime sahibim.	17	34	30	11	9
Okulumuzun, farklı ihtiyaçları olan öğrencileri desteklemek için etkin bir politikası vardır.	19	28	34	19	0
Okulumuz müfredat uygulamasını etkin bir şekilde izler.	19	40	28	6	6
Okulumuz, velilere uygun etkinlikler düzenlemektedir.	2	21	15	28	34
Diğer öğretmenlerle iş birliği yaparım.	23	45	13	11	9
Okul personeli arasında dostane bir ilişki sürdürülür.	15	32	30	11	11
Takım ruhumuz ve moralimiz yüksek.	9	19	30	15	26
Okulumuza aidiyet hissediyorum.	9	26	23	13	28

İç Paydaş Öğretmen Görüşü Anketi (%)

■ Kararsızım ■ Katılıyorum ■ Katılmıyorum ■ Kesinlikle katılıyorum ■ Kesinlikle Katılmıyorum



Anket sonucuna göre öğretmenlerimiz kurumdaki tüm duyuruların çalışanlara zamanında iletildiğini, okulumuzun kendilerini geliştirme imkânı tanıdığını, okulumuzda yerelde ve toplum üzerinde olumlu etki bırakacak çalışmalar yapıldığını, okulun vizyonunu stratejilerini iyileştirmeye açık alanlarını çalışanlarla paylaştıklarını, öğretmenlerin kendi alanına ilişkin yenilikleri takip edip geliştirdiklerini belirtmişlerdir.

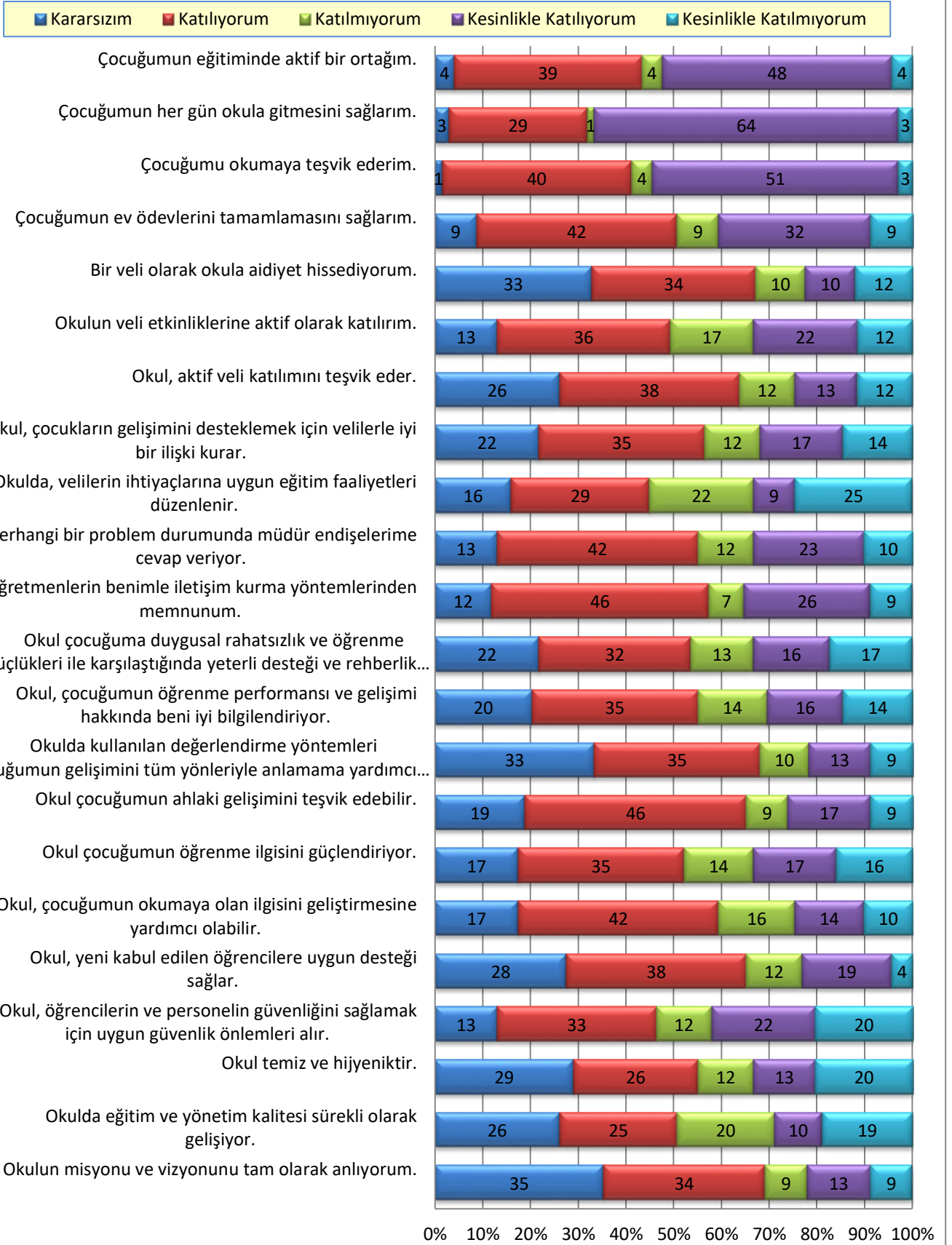
Ayrıca öğretmenlerimiz okulumuzda sadece öğretmenlerin kullanımına tahsis edilen alanların yetersiz olduğu görüşündelerdir.

Öğretmenlerimiz takım ruhu ve moral yüksekliğinin düşük olduğunu, kendilerini okulun değerli bir üyesi gibi hissetmediklerini, okulun teknik araç ve gereç yönünden yeterli olmadığını, okulda velilere yönelik etkinliklerin yeterli düzenlenmediğini, okulumuzda öğrencilerin ilgisini uyandıracak bir öğrenme ortamının oluşturulmadığını okulda öğrenci ve personelin güvenliği için yeterli önlemlerin alınmadığını belirtmişlerdir

Veli Görüş ve Değerlendirme Anketi (%)					
	Kararsızım	Katılıyorum	Katılmıyorum	Kesinlikle Katılıyorum	Kesinlikle Katılmıyorum
Okulun misyonu ve vizyonunu tam olarak anlıyorum.	35	34	9	13	9
Okulda eğitim ve yönetim kalitesi sürekli olarak gelişiyor.	26	25	20	10	19
Okul temiz ve hijyeniktir.	29	26	12	13	20
Okul, öğrencilerin ve personelin güvenliğini sağlamak için uygun güvenlik önlemleri alır.	13	33	12	22	20
Okul, yeni kabul edilen öğrencilere uygun desteği sağlar.	28	38	12	19	4
Okul, çocuğumun okumaya olan ilgisini geliştirmesine yardımcı olabilir.	17	42	16	14	10
Okul çocuğumun öğrenme ilgisini güçlendiriyor.	17	35	14	17	16
Okul çocuğumun ahlaki gelişimini teşvik edebilir.	19	46	9	17	9
Okulda kullanılan değerlendirme yöntemleri çocuğumun gelişimini tüm yönleriyle anlamama yardımcı oluyor.	33	35	10	13	9

Okul, çocuđumun öğrenme performansı ve gelişimi hakkında beni iyi bilgilendiriyor.	20	35	14	16	14
Okul çocuđuma duygusal rahatsızlık ve öğrenme güçlükleri ile karşılaştığında yeterli desteđi ve rehberlik sağlar.	22	32	13	16	17
Öğretmenlerin benimle iletişim kurma yöntemlerinden memnunum.	12	46	7	26	9
Herhangi bir problem durumunda müdür endişelerime cevap veriyor.	13	42	12	23	10
Okulda, velilerin ihtiyaçlarına uygun eğitim faaliyetleri düzenlenir.	16	29	22	9	25
Okul, çocukların gelişimini desteklemek için velilerle iyi bir ilişki kurar.	22	35	12	17	14
Okul, aktif veli katılımını teşvik eder.	26	38	12	13	12
Okulun veli etkinliklerine aktif olarak katılırım.	13	36	17	22	12
Bir veli olarak okula aidiyet hissediyorum.	33	34	10	10	12
Çocuđumun ev ödevlerini tamamlamasını sağlarım.	9	42	9	32	9
Çocuđumu okumaya teşvik ederim.	1	40	4	51	3
Çocuđumun her gün okula gitmesini sağlarım.	3	29	1	64	3
Çocuđumun eğitiminde aktif bir ortađım.	4	39	4	48	4

Veli Görüş ve Değerlendirme Anketi (%)



Veli Anketi Sonuçları:

Veli Görüş ve Değerlendirme anketi, okulda bulunan gönüllü öğrencilere verilerek velileri tarafından doldurulması istenmiş anket sonucu aşağıdaki grafikte gösterilmiştir.

Veli anket sonucuna göre öğrenci velileri; gerektiğinde okul çalışanlarıyla rahatlıkla görüşebildiklerini, kendilerini ilgilendiren okul duyurularını zamanında öğrenebildiklerini, öğrencisiyle ilgili konularda okuldan rehberlik hizmeti alabildiklerini belirtmişlerdir. Okulda yabancı kişilere karşı güvenlik önlemleri alındığını, kendilerini ilgilendiren kararlarda görüşlerinin alındığını, , okul her zaman temiz ve bakımlı olduğunu belirtmişlerdir.

Ayrıca anket sonuçlarına göre velilerimiz okulumuza ilişkin eksiklik olarak okulun kendilerine yönelik yeterli eğitim faaliyeti düşünmektedirler. Eğitim ve yönetim kalitesinin sürekli geliştiğine dair olumsuz görüş belirtmişlerdir.

2.7.Okul/Kurum İçi Analiz

Kuruluş içi analiz; insan kaynaklarının yetkinlik düzeyi, kurum kültürü, teknoloji ve bilişim altyapısı, fiziki ve mali kaynaklara ilişkin analizlerin yapılarak okul/kurumun mevcut kapasitesinin değerlendirilmesidir. Ayrıca, bu bölümde okul/kurumun teşkilat şemasına da yer verilir.

Etkili bir okul/kurum içi analiz süreci; okul/kurumun kaynaklarını, varlıklarını, özelliklerini, yeterliliklerini, yeteneklerini, fırsat alanlarını ve başarısızlıklarını belirlemek için okul/kurumun içinde etkileşime giren tüm bileşenlerinin değerlendirildiği bir süreçtir. Okul/kurum içi analiz sürecinde yararlanılabilecek farklı araçlar vardır. Her bir aracın analiz sürecinin bir dışlisi olarak sunacağı katkı değerlidir. Örneğin, insan kaynakları verileri eğitim planlaması ya da iş değerlendirmeleri gibi alanlarda yapılacak analizlere katkı sağlayacaktır.

2.7.1 Teşkilat Yapısı

Okulun Hizmete Giriş Tarihi:	1989-1990	Toplam Çalışan Sayısı:	38		
Öğrenci Sayısı:	Kız	273	K.Öğretmen+Ücr.Ö . Sayısı:	Kadın	32+1
	Erkek	102		Erkek	5
	Toplam	375	Toplam	37+1=38	
Derslik Başına Düşen Öğrenci Sayısı:	31	Şube Başına Düşen Öğrenci Sayısı:	31		

Öğretmen Başına Düşen Öğrenci Sayısı:	10	Şube Başına 30'dan Fazla Öğrencisi Olan Şube Sayısı:	6
		Öğretmenlerin Kurumdaki Ortalama Görev Süresi:	10

2.7.2 İnsan Kaynakları

Çalışan Bilgileri

Okulumuzun çalışanlarına ilişkin bilgiler aşağıda yer alan tabloda belirtilmiştir.

Çalışan Bilgileri Tablosu

Unvan	Erkek	Kadın	Toplam
Okul Müdürü ve Müdür Yardımcısı	1	3	4
Sınıf Öğretmeni	-	-	-
Branş Öğretmeni	4	26	30
Rehber Öğretmen	1	-	1
İdari Personel	-	-	-
Yardımcı Personel	1	2	3
Güvenlik Personeli	-	-	-
Toplam Çalışan Sayıları	7	31	38

Okul Mevcut Kadrosunun(İdari Personelin ve Öğretmenlerin) Hizmet Süresine İlişkin Bilgiler

Hizmet Süreleri	2024 Yıl İtibarıyla	
	Kişi Sayısı	%
1-4 Yıl	-	
5-6 Yıl	-	
7-10 Yıl	7	20
10.....Üzeri	28	80

Okul/Kurumda Oluşan Yönetici Sirkülasyonu Oranı

	Yıl İçerisinde Okul/Kurumdan Ayrılan Yönetici Sayısı			Yıl İçerisinde Okul/Kurumda Göreve Başlayan Yönetici Sayısı		
	2021	2022	2023	2021	2022	2023
TOPLAM	0	0	0	0	0	0

İdari Personelin Konulara göre katılım sağlanan hizmet içi eğitim sayısı (2021-2023 yılları)			
	Konulara göre katılım sağlanan hizmet içi eğitim sayısı		
Görevi	Yönetimle ilgili	Kişisel Gelişim	Mesleki Gelişim
Müdür	4	-	2
Müdür Yardımcıları	3	6	21

Not: Okulumuzda 3 müdür yardımcısının toplamda aldığı hizmet içi eğitim sayısıdır.

2.7.3 Teknolojik Düzey

Teknolojik Kaynaklar Tablosu

Akıllı Tahta Sayısı	10	TV Sayısı	4
Masaüstü Bilgisayar Sayısı	6	Yazıcı Sayısı	6
Taşınabilir Bilgisayar Sayısı	6	Fotokopi Makinası Sayısı	2
Projeksiyon Sayısı	3	İnternet Bağlantı Hızı	50 MB

Fiziki Mekan Durumu

Okul Bölümleri	9	Özel Alanlar	Var	Yok
Okul Kat Sayısı	3	Çok Amaçlı Salon	*	
Derslik Sayısı	10 (2 tane konteyner sınıf)	Çok Amaçlı Saha		*
Derslik Alanları (m ²)	391,228	Z Kütüphane	*	
Kullanılan Derslik Sayısı	10+2	Fen Laboratuvarı		*
Şube Sayısı	12	Bilgisayar Laboratuvarı		*
İdari Odaların Alanı (m ²)	73,4706	İş Atölyesi		*
Öğretmenler Odası (m ²)	38,607	Beceri Atölyesi	*	
Okul Oturma Alanı (m ²)	625	Pansiyon		*
Okul Bahçesi (Açık Alan)(m ²)	1000	Mescit	*	
Okul Kapalı Alan (m ²)	514,792			
Sanatsal, bilimsel ve sportif amaçlı toplam alan (m ²)	211,7738			
Kantin (m ²)	16			
Tuvalet Sayısı	13			

2.7.4. Mali Kaynaklar

Gelir ve Gider Bilgisi

YILLAR	2021		2022		2023	
	GELİR	GİDER	GELİR	GİDER	GELİR	GİDER
Temizlik	14.055.67	14.055.67	39.305.44	39.305.44	37.379.44	37.379.44
Küçük Onarım	10.985	10.985	0	0	0	0
Bilgisayar Harcamaları	1.751.12	1.751.12	2.887.92	2.887.92	7.777.49	7.777.49
Büro Makinaları Harcamaları	0	0	0	0	0	0
Telefon	679.67	679.67	1.093.36	1.093.36	2.031.77	2.031.77
Sosyal Faaliyetler	0	0	0	0	0	0
Kırtasiye	9.544	9.544	3.631.8	3.631.8	1.512	1.512
Diğer harcamalar	65.410	65.410	7.126.5	7.126.5	0	0

2.7.5.İstatistikî Veriler

Öğrenci Durumu

2021 yılında 252 kız 105 erkek olmak üzere toplam 357 öğrenci, 3 kaynaştırma

2022 yılında 293 kız, 121 erkek olmak üzere toplam 414 öğrenci 4 kaynaştırma

2023 yılında 295 kız, 126 erkek olmak üzere toplam 421 öğrenci 5 kaynaştırma öğrencisi bulunmuştur.

Öğrenci Kursları

2021,2022 yıllarında kurs açılmamıştır. 2023 yılında Türk Dili ve Edebiyat dersi alanında destekleme ve yetiştirme kursu açılmıştır. Kursa 60 öğrenci katılmış, bir öğretmenimiz görev almıştır.

Sosyal Faaliyetler

Belirlenen gün ve haftalar kapsamında tüm öğrencilerimiz ve öğretmenlerimiz tarafından katılım sağlanmıştır. Sosyal Yardımlaşma ve Dayanışma Kulübü tarafından her eğitim öğretim yılında 2 şer kez yiyecek kermesi düzenlenmiştir. Tüm okul öğretmenlerimiz ve öğrencilerimiz tarafından katılım sağlanmıştır. Organizyon 3 öğretmen ve 30 öğrenci tarafından yürütülmüştür.

Spor Kulübü Faaliyetleri

Okulumuzda Beden Eğitimi Öğretmeni tarafından uygulanan voleybol turnuvası düzenlenmiş olup 150 öğrenci katılmıştır.

Okulumuzda Teakwando alanında 1 Lisanslı Milli Sporcu öğrencimiz,

Okulumuzda Kick Boks alanında 4 Lisanslı Sporcu öğrencimiz,

Okulumuzda Voleybol alanında 3Lisanslı Sporcu öğrencimiz vardır.

Öğretmen Durumu

2021 yılında Sağlık Alanı 7 norm fazlası

2022 yılında Sağlık Alanı 5 norm fazlası

2023 yılında Sağlık Alanı 9 norm fazlası, Matematik 1 norm fazlası öğretmen bulunmuştur.

2021 yılında 2 ücretli Öğretmen

2022 yılında 2 ücretli Öğretmen

2023 yılında 2 ücretli Öğretmen bulunmuştur.

2.8. Dış Çevre Analizi

Dışsal Faktörler

Politik	Okul merkezi sınavla öğrenci alan bir sınıfının olması 2023 Eğitim vizyonu bir milyon fikir, bir milyon öğretmen projesi Meslek Eğitimde 1000 okul projesi kapsamında güzel sanatlar alanında çalışmalar
Ekonomik	Öğrencilere beceri eğitimleri boyunca ihtiyaçlarını karşılayacak maaş verilmesi Merkezi bütçenin eğitim öğretim yılında ayrılan payın her yıl artış eğiliminde olması Sosyal ve Yardımlaşma ekibin yaptıkları duyurularla öğretmen ve hayırseverlerden gelen maddi bağışların ihtiyacı olan öğrencilere pay edilerek dağıtılması
Sosyolojik	Toplumun eğitim öğretime verdiği önemin her geçen gün artması Üniversitelerle birlikte toplumsal sorumluluk ve gönüllülük projelerinin yapılması Meslek Liseliler hayata dokunuyor projesi kapsamında eğitimlerin yapılması
Teknolojik	Fatih Projesi kapsamında yeterli teknolojik altyapının yapılması ve eğitimde kullanılması Eğitimde yeni teknolojilerinin kullanımının artması E-okul , E- devlet, eba,ÖBA gibi platformların eğitim-öğretime sağlamış oldukları katkıların olması
Mevzuat- Yasal	Öğrencilerimize üniversite sınavlarında alanlarıyla ilgili bölümlerde ek puan verilmesi 12 Yıllık zorunlu eğitimin varlığının olması İhtiyaçlar doğrultusunda sürekli geliştirilen güncellenen mevzuatın olması
Ekolojik	Okul çevresinin Belediye ve Fidanlık İl Müdürlüğü ile işbirliği neticesinde ağaçlandırılması Sıfır Atık ve Beslenme Dostu Okul ve Okulum Temiz projelerine okulumuzun da tam anlamıyla dâhil olması STK çevreyle ilgili olumlu çalışmalarının (TEMA) varlığının olması

2.9 GZFT (Güçlü, Zayıf, Fırsat, Tehdit) Analizi

Okulumuzun temel istatistiklerinde verilen okul künyesi, çalışan bilgileri, bina bilgileri, teknolojik kaynak bilgileri ve gelir gider bilgileri ile paydaş anketleri sonucunda ortaya çıkan sorun ve gelişime açık alanlar iç ve dış faktör olarak değerlendirilerek GZFT tablosunda belirtilmiştir. Dolayısıyla olguyu belirten istatistikler ile algıyı ölçen anketlerden çıkan sonuçlar tek bir analizde birleştirilmiştir.

Kurumun güçlü ve zayıf yönleri donanım, malzeme, çalışan, iş yapma becerisi, kurumsal iletişim gibi çok çeşitli alanlarda kendisinden kaynaklı olan güçlülükleri ve zayıflıkları ifade etmektedir ve ayrımda temel olarak okul müdürü/müdürlüğü kapsamından bakılarak iç faktör ve dış faktör ayrımı yapılmıştır.

Güçlü Yönler

Öğrenciler	Öğrencilerin öğretmenlerle ve okul idaresi ile iletişiminin iyi olması Öğrencilerimizin rehberlik hizmetlerinden yeterince yararlanabilmesi Okulun öğrenciler için güvenli olması
Çalışanlar	Öğretmenler arasında yardımlaşmanın olması
Veliler	Okul -Aile Birliğinin aktif çalışmalarının olması Veli bilgilendirme mesaj sisteminin bulunması
Bina ve Yerleşke	Okul bahçesinin ağaçlandırılması Sıfır Atık ,Okulum Temiz Belgesi olması Laboratuvarımızın olması, Okulumuzun merkezi yerde olması Konferans salonunun çok amaçlı olması,
Donanım	Fatih Projesi kapsamında okulda yeterli teknolojik donanımın bulunmasıve eğitimde kullanılması, Akıllı tahtaların kullanılması Okulumuzda Güvenlik kameralarının bulunması Z Kütüphanesi olması
Bütçe	Okul kantininden elde edilen gelirin okul ihtiyaçları için kullanılması
Yönetim Süreçleri	Okul idaresinin nitelik ve nicelik yönünden yeterli olması Okul idaresinin gelişime ve yeniliğe açık olması
İletişim Süreçleri	Karar alma süreçlerinde paydaşların görüş ve önerilerinin dikkate alınması Okuldan, sitesinin kullanılması ve güncel tutulması

Çalışanlar	Başöğretmen ve Uzman Öğretmen sayısının fazla olması Yüksek lisans yapanların fazla olması Kendilerini geliştirmeye istekli olması Yeterli ve tecrübeli öğretmen kadrosuna sahip olması Norm kadronun eksikliğinin olmaması
-------------------	---

Zayıf Yönler

Öğrenciler	Öğrencilerin devamsızlık oranının yüksek olması Öğrencilerin verimli ders çalışmaması Kitap okuma oranının yeterli düzeyde olmaması
Çalışanlar	Hizmet içi eğitimlere katılımın istenilen düzeyde olmaması Takım ruhu ve motivasyonun düşük olması Okula aidiyet duygusunun yetersiz olması
Veliler	Bazı velilerin okula ilgilerinin az olması Veli toplantılarına katılımın istenilen düzeyde olmaması
Donanım	Çok amaçlı konferans salonunun ses sisteminin yeterli olmaması Yazıcı ve fotokopi makinasının eski olması Konteyner sınıfların öğrenme ortamı için uygun olmaması
Bütçe	Merkezi bütçeden ayrılan payın yeterli olmaması Yerel yönetimlerde yeterli destek alınamaması Okul-aile birliğinin hesabındaki paramızın okul ihtiyacını karşılama noktasında yetersiz olması
Yönetim Süreçleri	Yöneticilerin görevde kalma sürelerinin kısa olması Okul idaresi ve çalışanlar arasında iletişimin zayıf olması
İletişim Süreçleri	Kurum sosyal medya hesaplarının aktif olarak kullanılmaması (instegram , Facebook v.s)
Bina yerleşkesi	Derslik sayısının yetersiz olması, okul bahçesinin yetersiz olması,sosyal etkinlikleri gerçekleştirecek alanların yetersiz olması,Spor salonunun olmaması,

Fırsatlar ve Tehditler

Politik	Eđitim politikalarında sık deęişim yapılması Merkezi bütçeden yeterli pay alınamıyor olması Adrese dayalı öğrenci alınması
Ekonomik	Toplumdaki sosyo -ekonomik düzeyin eşit olmaması
Sosyolojik	Okulumuzun mahalle arasında olması ve etraftaki olumsuzluklardan etkilenmesi Veliler arasında parçalanmış, problemlili ve pedagojik anlamda bilinçsiz bazı ailelerin olması Kitle iletişim araçlarının ve sosyal medyanın gençleri olumsuz etkileyebilmesi Artan sigara alkol ve madde bağımlılığının gençleri olumsuz etkilemesi Toplumda eğitim öğretime verilen önemin aynı düzeyde olmaması TV dizilerinin ve programlarının öğrencileri olumsuz etkilemesi
Teknolojik	İnternet ortamlarının güvenliği ile sıkıntılarının yaşanır olması Toplumda artan teknoloji bağımlılığının olması
Mevzuat-Yasal	Müfredat programı (ders konuları) ile hastane uygulama alanlarındaki işlemlerin örtüşmemesi Sık deęişen mevzuat dolayısıyla yaşanan uyum sorununun olması Öğrencilerin yüksek öğrenime geçişlerinde (Önlisans) alan puan avantajlarının minimuma indirgenmiş olması
Ekolojik	Toplumda çevre bilincinin yeterince gelişmemiş olması

2.10 Tespit ve İhtiyaçların Belirlenmesi

GZFT analizi sonucunda ortaya çıkan sonuçların planın geleceğeyönelim bölümü ile ilişkilendirilmesi ve buradan hareketle hedef, gösterge ve eylemlerin belirlenmesi sağlanmaktadır.

Gelişim ve sorun alanları ayrımında eğitim ve öğretim faaliyetlerine ilişkin üç temel tema olan Eğitime Erişim, Eğitimde Kalite ve kurumsal Kapasite kullanılmıştır. Eğitime erişim, öğrencinin eğitim faaliyetine erişmesi ve tamamlamasına ilişkin süreçleri; Eğitimde kalite, öğrencinin akademik başarısı, sosyal ve bilişsel gelişimi ve istihdamı da dâhil olmak üzere eğitim ve öğretim sürecinin hayata hazırlama evresini; Kurumsal kapasite ise kurumsal yapı, kurum kültürü, donanım, bina gibi eğitim ve öğretim sürecine destek mahiyetinde olan kapasiteyi belirtmektedir.

Eğitime Erişim	Eğitimde Kalite	Kurumsal Kapasite
Okullaşma Oranı	Akademik Başarı	Kurumsal İletişim
Okula Devam/ Devamsızlık	Sosyal, Kültürel ve Fiziksel Gelişim	Kurumsal Yönetim
Okula Oryantasyon Uyum,	Sınıf Tekrarı	Bina ve Yerleşke
Özel Eğitime İhtiyaç Duyan Bireyler	Öğretim Yöntemleri	Donanım
Yabancı uyruklu Öğrenciler	Ders araç gereçleri	Temizlik, Hijyen
	Yönlendirme	İş Güvenliği, Okul Güvenliği
		Taşıma ve Servis

1.TEMA: EĞİTİM VE ÖĞRETİME ERİŞİM	
1	Zorunlu eğitimde erişimin sağlanması, erken ayrılmaları önleyici çalışmalar yapılması
2	Zorunlu eğitimde devamsızlık oranını azaltıcı çalışmalar yapılması
3	Okula uyum ve oryantasyon çalışmalarının geliştirilmesi
4	Hayat boyu öğrenme kapsamında halka okulumuzda açılmak istenen kurslara katılımın olmaması
5	Okuldaki dalların; veliler ve öğrenciler tarafından yeterince bilinmemesi

2.TEMA: EĞİTİM VE ÖĞRETİMDE KALİTE

1	Öğrencilerin akademik başarılarını artırıcı çalışmalar yapılması
2	Öğrencilerin sosyal, kültürel ve fiziksel etkinliklere katılımının artırılması
3	Öğrencilerin sınıf tekrarını önleyici çalışmalar yapılması
4	Öğrencilere üst öğretim kurumlarını tanıtıcı ve yönlendirici çalışmalar yapılması
5	Akademik başarıyı artırıcı öğretim yöntemlerinin uygulanması
6	Öğretim sürecinde çeşitli ders araç ve gereçlerinin kullanımının sağlanması
7	Öğretmenlerin eğitimde teknolojiyi kullanabilmeleri için çalışmaların yapılması
8	Öğrencilerimize değerlerimizi öğretmemiz için çalışmaların yapılması
9	Öğretmenlerimize hizmet içi eğitimlere katılması konusunda teşvik edici çalışmaların artırılması
10	Bazı öğrencilerimizde KPSS ve üniversite sınav kaygısının olmaması
11	Bazı öğrencilerde kitap okuma kültürünün düşük olması

3.TEMA: KURUMSAL KAPASİTE

1	Kurumsal iletişimin güçlendirilmesi
2	Kurumsal yönetimin geliştirilmesi
3	Öğrencilerin sosyal, kültürel, sanatsal ve sportif faaliyetlere katılımının artırılması
4	Binamız, okul bahçemiz ,oyun alanlarımız ve sınıflarımızın donanımsal gelişiminin sağlanması
5	Temizlik ve hijyen konusunda gerekli çalışmaların yapılması
6	İş güvenliğini ve sağlığı ile ilgili çalışmaların yapılması
7	Çok amaçlı salonun ihtiyaca cevap vermemesi
8	Teknik laboratuvarın mekân ve donanım açısından yeterli olmaması
9	Okul kantininin yetersiz olması



III. BÖLÜM

GELECEĞE BAKIŞ





MİSYON

VİZYON

TEMEL DEĞERLER

Okul Müdürlüğümüzün misyon, vizyon, temel ilke ve değerlerinin oluşturulması kapsamında öğretmenlerimiz, öğrencilerimiz, velilerimiz, çalışanlarımız ve diğer paydaşlarımızdan alınan görüşler, sonucunda stratejik plan hazırlama ekibi tarafından oluşturulan Misyon, Vizyon, Temel Değerler; okulumuz üst kuruluna sunulmuş ve üst kurul tarafından onaylanmıştır.

3.1 Misyon

MİSYONUMUZ

Türk Milli Eğitimi'nin Temel Amaçları ve Genel İlkeleri doğrultusunda, etrafına duyarlı, sorumluluk sahibi, sürekli kendini yenileyen geliştiren Türk Milleti'nin milli, ahlaki, insani, manevi ve kültürel değerlerini benimseyen sağlık alanında mesleki yeterliliğe ulaşmış ve gelişmeleri takip eden, aynı zamanda bir üst öğrenime hazır bireyler yetiştirmek.

3.2 Vizyon

VİZYONUMUZ

Kaliteli eğitim veren, çağın gerektirdiği bilgi ve donanıma sahip nitelikli, aranan yardımcı sağlık elemanı yetiştirmek.

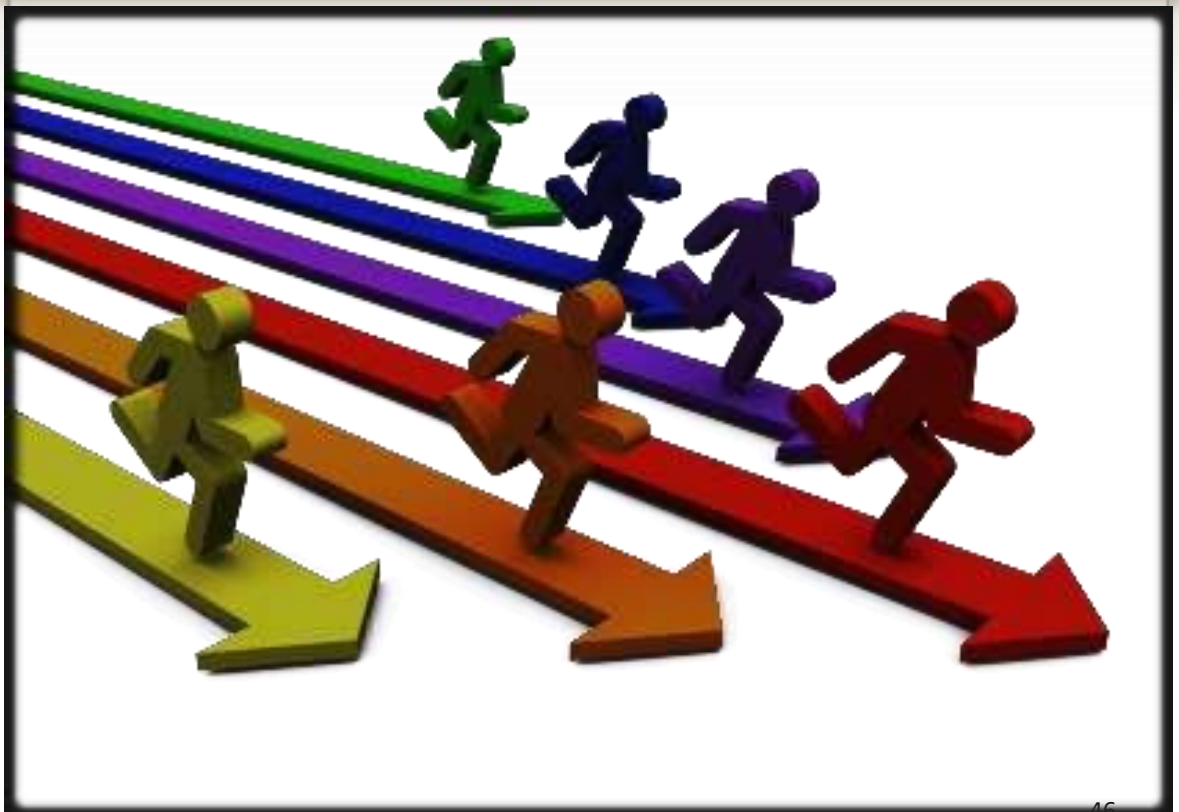
3.3 Temel Deęerler

✓	Saygınlık ve güvenilirlik
✓	Ahlaki ve etik deęerlere baęlılık
✓	Sorumluluk sahibi ve cesaretli olmak
✓	Yenilikçi ve sürekli gelişen
✓	Bireysel farklılıklara duyarlılık
✓	Vatanseverlik ve çalışkanlık
✓	Doęaya ve çevreye duyarlılık
✓	Sabırlı ve nezaketli olmak
✓	Etkili iletişim kurabilmek
✓	Akıl ve bilimin ışığında pozitif düşünmek



IV. BÖLÜM

AMAÇ, HEDEF VE STRATEJİLERİN BELİRLENMESİ



4. AMAÇ, HEDEF VE

PERFORMANS GÖSTERGESİ İLE

STRATEJİLERİN BELİRLENMESİ

Eğitim ve öğretime erişim okullaşma ve okul terki, devam ve devamsızlık, okula uyum ve oryantasyon, özel eğitime ihtiyaç duyan bireylerin eğitime erişimi, yabancı öğrencilerin eğitime erişimi kapsamında yürütülen faaliyetlerin ele alındığı temadır.

4.1 Amaçlar

1.Öğrencilerin uyum ve devamsızlık sorunlarını gideren etkin bir yönetim yapısı kurulacaktır.

2.Öğrencilerimizin gelişmiş dünyaya uyum sağlayacak şekilde donanımlı bireyler olabilmesi için eğitim ve öğretimde kalite artırılabilecektir.

3.Eğitim ve öğretim faaliyetlerinin daha nitelikli olarak verilebilmesi için okulumuzun kurumsal kapasitesi güçlendirilecektir.

4.2. Hedefler

1.1 9.sınıf öğrencilerimizin okula, 11. Sınıf öğrencilerimizin 12. Sınıf için beceri alanlarına oryantasyonu sağlanacaktır.

1.2 Okulumuz öğrencilerinin devamsızlıkları en aza indirilecektir

2.1Öğrenme kazanımlarını takip eden ve velileri de sürece dâhil eden bir yönetim anlayışı ile öğrencilerimizin akademik başarıları ve sosyal faaliyetlere etkin katılımı artırılabilecektir.

2.2Eğitimde yenilikçi yaklaşımlar kullanılarak bireylerin yabancı dil yeterliliğini, ulusal ve uluslararası öğrenci/öğretmen hareketliliğini artırmak ve üst hazır öğrenciler yetiştirmek

2.3Kurumumuzda mesleki ve teknik eğitim toplumun ihtiyaçlarına, işgücü piyasası ile bilgi çağının gereklerine uygun biçimde düzenlenecektir.

3.1 Okulumuz öğretmenlerinin değişen ve gelişen topluma uyum sağlamaları, mesleki yeterliliklerini arttırmaları için kendilerini geliştirmeleri sağlanacak

HEDEF KARTLARI

TEMA1:	Eđitim ve Öğretime Erişim							
Okul/Kurum Türü:	M.T.A.L.							
STRATEJİK AMAÇ 1	Öğrencilerin uyum ve devamsızlık sorunlarını gideren etkin bir yönetim yapısı kurulacak							
Hedef 1.1	9.sınıf öğrencilerimizin okula, 11. Sınıf öğrencilerimizin 12. Sınıf için beceri alanlarına oryantasyonu sağlanacaktır.							
PG NO	Performans Göstergeleri	Hedef Etkisi (%)	Başlangıç Deđeri	2024 Hedef	2025 Hedef	2026 Hedef	2027 Hedef	2028 Hedef
PG 1.1.1	Okula yeni başlayan öğrencilerden oryantasyon eğitimine katılma oranı	50	%40	%45	%50	%55	%60	%65
PG 1.1.2	12. sınıflara hastane tanıtımı ve hastane çalışma sistemi konusunda verilen eğitim sayısı	50	15	16	17	18	19	20
PG 1.1.1	Maliyet		0	0	0	0	0	0
PG 1.1.2	Maliyet		0	0	0	0	0	0
Stratejiler S1:Kayıt sırasında velileri oryantasyon konusunda bilgilendirmek S2:11.sınıf öğrencilerimizin hastaneleri tanımaları amaçlı ziyaretler düzenlenecektir.								

HEDEF KARTLARI

TEMA: 1	Eđitim ve Öğretime Erişim							
Okul/Kurum Türü:	M.T.A.L.							
STRATEJİK AMAÇ 1	Öğrencilerin uyum ve devamsızlık sorunlarını gideren etkin bir yönetim yapısı kurulacak							
Hedef 1.2	Okulumuz öğrencilerinin devamsızlıkları en aza indirilecektir.							
PG NO	Performans Göstergeleri	Hedef Etkisi (%)	Başlangıç Deđeri	2024 Hedef	2025 Hedef	2026 Hedef	2027 Hedef	2028 Hedef
PG 1.2.1	Bir eğitim ve öğretimde 20 gün ve üzeri devamsızlık yapan öğrenci oranı	50	%30	% 25	% 20	% 15	% 10	% 5
PG 1.2.2	Devamsızlıktan kalan öğrenci sayısı	50	3	2	1	0	0	0
PG 1.2.1	Maliyet		0	0	0	0	0	0
PG 1.2.2	Maliyet		0	0	0	0	0	0
Stratejiler	S1 Devamsızlık yapan öğrencilerin tespiti ve erken uyarı sistemi için çalışmalar yapılacaktır S2.Devamsızlığı olan sorunlu öğrencilerin velileri okula çağrılıp birebir görüşme yapılacaktır.							

HEDEF KARTLARI

TEMA: 2	Eđitim ve Öğretimde Kalitenin Arttırılması							
Okul/Kurum Türü:	M.T.A.L							
STRATEJİK AMAÇ 2	Öğrencilerimizin gelişmiş dünyaya uyum sağlayacak şekilde donanımlı bireyler olabilmesi için eğitim ve öğretimde kalite arttırılacaktır.							
Hedef .2.1	Öğrenme kazanımlarını takip eden ve velileri de sürece dâhil eden bir yönetim anlayışı ile öğrencilerimizin akademik başarıları ve sosyal faaliyetlere etkin katılımı arttırılacaktır.							
PG NO	Performans Göstergeleri	Hedef Etkisi (%)	Başlangıç Deđeri	2024 Hedef	2025 Hedef	2026 Hedef	2027 Hedef	2028 Hedef
PG 2.1.1	Öğrencilerin yılsonu başarı oranı	30	%50	% 55	% 60	% 65	% 70	%75
PG 2.1.2	Öğrenci başına okunan kitap sayısı	30	4	5	6	7	8	9
PG 2.1.3	Fakülte/Yüksekokula yerleşen öğrenci oranı	20	%30	% 31	%32	% 33	%34	% 35
PG 2.1.4	Bir eğitim öğretim yılı içerisinde sanat,bilim,kültür ve spor alanlarında en az bir faaliyete katılan öğrenci sayısı	20	100	120	125	130	140	150
PG 2.1.1	Maliyet		0	0	0	0	0	0
PG 2.1.2	Maliyet		0	1000	1200	1400	1600	2000
PG 2.1.3	Maliyet		0	0	0	0	0	0
PG 2.1.4	Maliyet		0	0	0	0	0	0
Stratejiler	<p>S1 Öğrencilerin akademik başarılarını artırıcı çalışmalar yapılacaktır</p> <p>S2. Öğrencilerin sanat, bilim, kültür ve spor alanlarından en az bir faaliyete katılmalarını sağlayıcı çalışmalar yapılacaktır.</p> <p>S3 Okunan kitap sayısının artırılması için gerekli çalışmalar yapılacaktır.</p> <p>S4. Fakülte/Yüksekokula yerleşen öğrenci sayısını arttırmak için gerekli çalışmalar yapılacaktır.</p>							

HEDEF KARTLARI

TEMA: 2	Eđitim ve Öğretimde Kalitenin Arttırılması							
Okul/Kurum Türü:	M.T.A.L.							
STRATEJİK AMAÇ 2	Öğrencilerimizin gelişmiş dünyaya uyum sağlayacak şekilde donanımlı bireyler olabilmesi için eğitim ve öğretimde kalite arttırılacaktır.							
Hedef 2.2	Eđitimde yenilikçi yaklaşımlar kullanılarak bireylerin yabancı dil yeterliliđini , ulusal ve uluslararası öğrenci/öğretmen hareketliliđini arttırmak ve üst hazır öğrenciler yetiştirmek							
PG NO	Performans Göstergeleri	Hedef Etkisi (%)	Başlangıç Deđeri	2024 Hedef	2025 Hedef	2026 Hedef	2027 Hedef	2028 Hedef
PG 2.2.1	Ulusal ve uluslararası proje ve yarışmalara katılan öğrenci sayısı	30	20	21	22	23	24	25
PG 2.2.2	Ulusal ve uluslararası proje ve yarışmalara katılan öğretmen sayısı	30	1	2	3	4	5	6
PG 2.2.3	Kurumda yürütölen proje sayısı	40	1	2	3	3	4	4
PG 2.2.1	Maliyet		0	0	0	0	0	0
PG 2.2.2	Maliyet		0	0	0	0	0	0
PG 2.2.3	Maliyet		0	1200	1400	1600	1800	2000

HEDEF KARTLARI

TEMA: 2	Eđitim ve Öğretimde Kalitenin Arttırılması							
Okul/Kurum Türü:	M.T.A.L.							
STRATEJİK AMAÇ 2	Öğrencilerimizin gelişmiş dünyaya uyum sağlayacak şekilde donanımlı bireyler olabilmesi için eğitim ve öğretimde kalite arttırılacaktır.							
Hedef 2.3	Kurumumuzda mesleki ve teknik eğitim toplumun ihtiyaçlarına, işgücü piyasası ile bilgi çağının gereklerine uygun biçimde düzenlenecektir.							
PG NO	Performans Göstergeleri	Hedef Etkisi (%)	Başlangıç Deđeri	2024 Hedef	2025 Hedef	2026 Hedef	2027 Hedef	2028 Hedef
PG 2.3.1	Özel burs alan Mesleki Ve Teknik Ortaöğretim öğrenci sayısı	50	1	2	3	3	4	4
PG 2.3.2	Staj yapılan kurumlarda öğrencilere verilen eğitim seminerleri sayısı	50	15	16	17	18	19	20
PG 2.3.1	Maliyet	0	0	0	0	0	0	0
PG 2.3.2	Maliyet	0	0	0	0	0	0	0
Stratejiler	S1. Özel burs alan Mesleki Ve Teknik Ortaöğretim öğrenci sayısını arttırmaya yönelik tedbirler S2.Eđitim birimleri ile sayıyı arttırmaya yönelik çalışmalar							

HEDEF KARTLARI

TEMA: 3	Kurumsal Kapasite							
Okul/Kurum Türü:	M.T.A.L.							
STRATEJİK AMAÇ 3	Eđitim ve öğretim faaliyetlerinin daha nitelikli olarak verilebilmesi için okulumuzun kurumsal kapasitesi güçlendirilecektir.							
Hedef 3.1	Okulumuz öğretmenlerinin deđişen ve gelişen topluma uyum sağlamaları,mesleki yeterliliklerini arttırmaları için kendilerini geliştirmeleri sağlanacak							
PG NO	Performans Göstergeleri	Hedef Etkisi (%)	Başlangıç Deđeri	2024 Hedef	2025 Hedef	2026 Hedef	2027 Hedef	2028 Hedef
PG 3.1.1	Okulumuzda öğretmenlerimize verilen eğitim sayısı	50	1	2	3	3	4	4
PG 3.1.2	Alınan Hizmet içi eğitim sayısı	50	10	11	12	13	14	15
PG 3.1.1	Maliyet	0	0	0	0	0	0	0
PG 3.1.2	Maliyet	0	0	0	0	0	0	0
Stratejiler	S1 Okulumuzda eğitim vermeleri için üniversitelerle işbirliği yapılacak S2.Öğretmenler hizmetiçi eğitime yönlendirilecek							

4.5.Maliyetlendirme

2024-2028 Stratejik Planı Faaliyet/Proje Maliyetlendirme Tablosu

Kaynak Tablosu	2024	2025	2026	2027	2028	Toplam
Genel Bütçe	350.000	490.000	680.000	950.000	1.300.000	3.770.000
Valilikler ve Belediyelerin Katkısı	-	-	-	-	-	-
Diğer (Okul Aile Birlikleri)	85.000	119.000	188.000	273.000	382.000	1.047.000
TOPLAM	435.000	609.000	868.000	1.223.000	1.682.000	4.817.000



V. BÖLÜM

İZLEME VE DEĞERLENDİRME



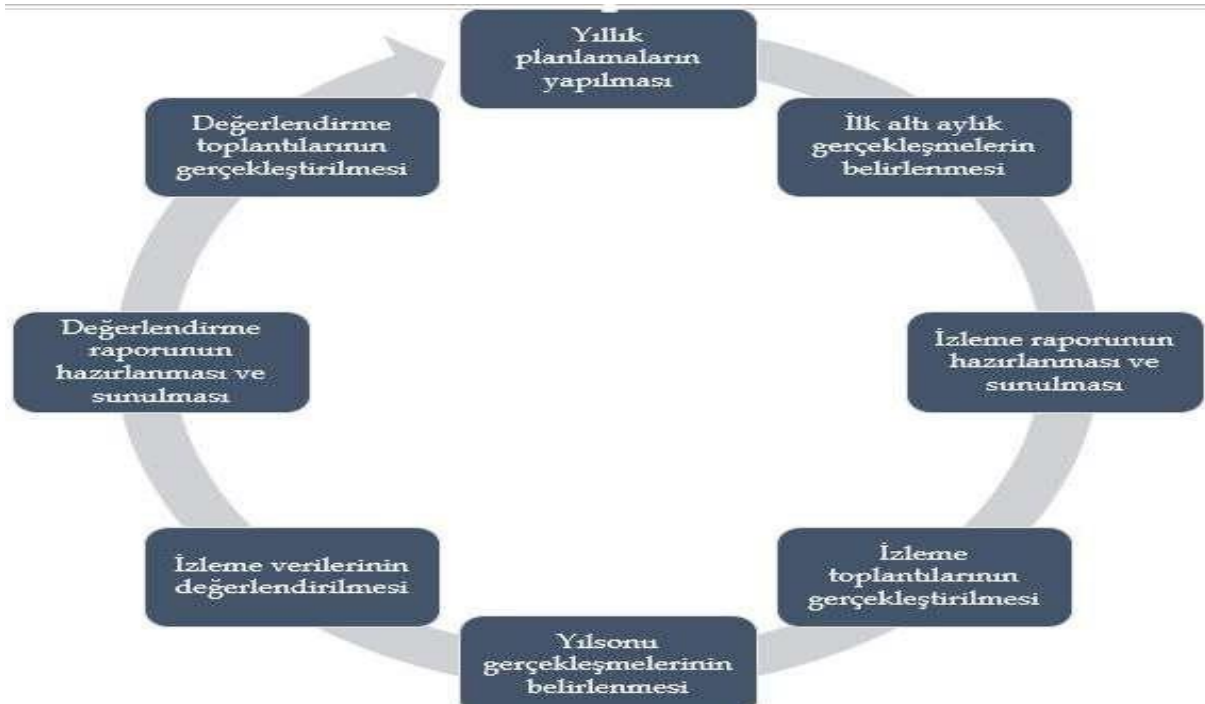
İzleme ve Değerlendirme süreci, stratejik planların amaç ve hedeflerine ulaşma durumlarının tespiti ve gerekli tedbirlerin alınması için kritik öneme sahiptir. Bu sürecin yönlendirmesinde temel ilkeler katılımcılık, saydamlık, sonuçları iletim(geri bildirim), hesap verebilirlik, bilimsellik, tutarlılık ve nesnellik olarak ifade edilebilir.

2024/2028 stratejik planın izleme ve değerlendirme modeli şu süreçleri içermektedir:

- 1.Performans göstergeleri ve stratejilerin gerçekleşme durumlarının belirlenmesi,
- 2.Performans göstergelerinin hedeflerle kıyaslanması,
- 3.Stratejiler kapsamında yürütülen faaliyetlerin dağılımının belirlenmesi,
- 4.Sonuçların raporlanması ve paydaşlarla paylaşımı
- 5.Hedeflerden sapmaların nedenlerinin araştırılması,
- 6.Alternatiflerin ve çözüm önerilerinin geliştirilmesi.

Bu süreçte, göstergelerle ilgili gerçekleşme durumlarına ilişkin verilerin toplanması ve hazırlanan raporun üst yöneticiye sunulması her yılın temmuz ayı içerisinde gerçekleştirilecektir. Yılın sonu gerçekleşmelerinin, gösterge hedeflerden sapmaların ve sapma nedenlerinin değerlendirilerek gerekli tedbirlerin alınması ise izleyen yılın ocak ayı sonuna kadar tamamlanacaktır.

Okulumuz stratejik planı izleme ve değerlendirme çalışmalarında, beş yıllık stratejik planın izlenmesi ve bir yıllık gelişim planlarının izlenmesi olmak üzere ikili bir ayrıma gidilecektir. Stratejik planın izlenmesinde altı aylık dönemlerde izleme yapılacak, denetim birimleri, il ve ilçe milli eğitim müdürlüğü ve bakanlık denetim ve kontrollerine hazır halde tutulacaktır. Yıllık planın uygulanmasında ise yürütme ekipleri ve eylem sorumlularıyla aylık ilerleme toplantıları düzenlenecek ve önceki ay yapılanlar ile bir sonraki ay yapılacaklar görüşülüp bağlanacaktır.



MAMAK KAYMAKAMLIĞI

İlçe Millî Eğitim Müdürlüğü
Prof.Dr. Ragıp Üner Mesleki ve Teknik Anadolu Lisesi

Sayı : E-45338121-602.04.01-99561750

26.03.2024

Konu : 2024-2028 Stratejik Planı.

MAMAK İLÇE MİLLÎ EĞİTİM MÜDÜRLÜĞÜNE

İlgi : a) 29.09.2018 tarihli ve 2008/68 sayılı Stratejik Planlama konulu genelge
b) 17/08/2018 tarihli ve 78059895-CB001 Sayılı Cumhurbaşkanlığı yazısı
c) Millî Eğitim Bakanlığının 2018/16 sayılı Genelgesi

Kalkınma planları ve programlarında yer alan politika ve hedefler doğrultusunda, kamu kaynaklarının etkili, ekonomik ve verimli bir şekilde elde edilmesi ve kullanılmasını, hesap verilebilirliği ve saydamlığı sağlamak üzere kamu mali yönetiminin yapısını ve işleyişini, raporlanmasını ve mali kontrolü düzenlemek amacıyla çıkartılan 5018 sayılı Kamu Mali Yönetimi ve Kontrol Kanunu'nun 9 uncu maddesinde;

"Kamu idareleri; kalkınma planları, programlar, ilgili mevzuat ve benimsedikleri temel ilkeler çerçevesinde geleceğe ilişkin misyon ve vizyonlarını oluşturmak, stratejik amaçlar ve ölçülebilir hedefler saptamak, performanslarını önceden belirlenmiş olan göstergeler doğrultusunda ölçmek ve bu sürecin izleme ve değerlendirmesini yapmak amacıyla katılımcı yöntemlerle stratejik plan hazırlarlar" denilmektedir.

Cumhurbaşkanlığı tarafından belirlenen politikalar, programlar, ilgili mevzuat ve benimsedikleri temel ilkeler çerçevesinde Bakanlığımız merkez teşkilatı, il ve ilçe millî eğitim müdürlüklerimiz ile okul ve kurumlarımız 2024-2028 Stratejik Planlarını oluşturacaklardır. Millî Eğitim Bakanlığı 2022/21 sayılı genelgesi ve "Millî Eğitim Bakanlığı 2024-2028 Stratejik Plan Hazırlık Programı" na uygun olarak 2024-2028 stratejik planlarının hazırlanması istenmiştir. Millî Eğitim Bakanlığı 2019-2023 Stratejik Planı ile aynı süreçte ve eş zamanlı olarak merkez teşkilatı birimleri ile İl Millî Eğitim Müdürlükleri ve ilçe Millî Eğitim müdürlükleri de beş yıllık stratejik planlarını hazırlayarak uygulamaya koymuşlardır.

Bakanlığımız Stratejik Planı (2024-2028) ve İl Millî Eğitim Müdürlükleri stratejik planlarının uygulamaya girmesiyle bu planlara uyumlu olarak İlçe Millî Eğitim Müdürlükleri ve okul/kurum Müdürlüklerinin de stratejik plan hazırlamaları ilgi Genelge ile uygun görülmüştür.

Stratejik yönetim anlayışının İl, İlçe Millî Eğitim Müdürlükleri ve okul/kurumlarımıza yayılması ve bu suretle yönetim uygulamamızda yeni bir kültürün oluşturulması amaçlanmaktadır.

Makamlarınızca da uygun görüldüğü takdirde, 2024-2028 yıllarını kapsayan Prof.Dr. Ragıp Üner Mesleki ve Teknik Anadolu Lisesi Stratejik Planı'nın uygulamaya konulmasını olurlarınıza arz ederim.

Ali Yücel KARAV
Okul Müdürü

OLUR
26/03/2024
Elif ÖZBEK
İlçe Millî Eğitim Müdürü