

T.C.
MAMAK KAYMAKAMLIĐI
PROF. DR. RAGIP ÜNER MESLEKİ VE TEKNİK
ANADOLU LİSESİ MÜDÜRLÜĐÜ



2019-2023 STRATEJİK PLANI



İstiklâl Marşı

Korkma, sönmez bu şafaklarda yüzen al sancak;
Sönmeden yurdumun üstünde tüten en son ocak.
O benim milletimin yıldızıdır, parlayacak;
O benimdir, o benim milletimindir ancak.

Çatma, kurban olayım, çehreni ey nazlı hilâl!
Kahraman ırkıma bir gül! Ne bu şiddet, bu celâl?
Sana olmaz dökülen kanlarımız sonra helâl...
Hakkıdır, Hakk'a tapan, milletimin istiklâl!

Ben ezelden beridir hür yaşadım, hür yaşarım.
Hangi çılgın bana zincir vuracakmış? Şaşarım!
Kükremiş sel gibiyim, bendimi çiğner, aşarım.
Yırtarım dağları, enginlere sığmam, taşarım.

Garbın afakını sarmışsa çelik zırhlı duvar,
Benim iman dolu göğsüm gibi serhaddim var.
Ulusun, korkma! Nasıl böyle bir imanı boğar,
"Medeniyet!" dediğin tek dişi kalmış canavar?

Arkadaş! Yurduma alçakları uğratma, sakın.
Siper et gövdeni, dursun bu hayâsızca akın.
Doğacaktır sana va'dettiği günler Hakk'ın...
Kim bilir, belki yarın, belki yarından da yakın.

Bastığın yerleri "toprak!" diyerek geçme, tanı:
Düşün altındaki binlerce kefensiz yatanı.
Sen şehit oğlusun, incitme, yazıktır, atanı:
Verme, dünyaları alsan da, bu cennet vatanı.

Kim bu cennet vatanın uğruna olmaz ki feda?
Şüheda fışkıracak toprağı sıksan, şüheda!
Canı, cananı, bütün varımı alsın da Huda,
Etmesin tek vatanımdan beni dünyada cüda.

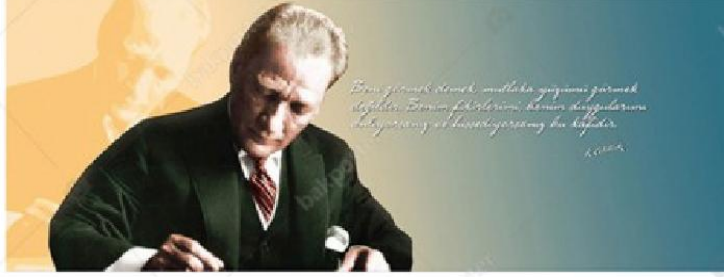
Ruhumun senden, ilâhî, şudur ancak emeli:
Değmesin mabedimin göğsüne namahrem eli.
Bu ezanlar ki şahadetleri dinin temeli-
Ebedî yurdumun üstünde benim inlemeli.

O zaman vecd ile bin secde eder-varsa-taşım,
Her cerihamdan, ilâhî, boşanıp kanlı yaşım,
Fışkırır ruh-ı mücerret gibi yerden naşım;
O zaman yükselerek arşa değer belki başım.

Dalgalar sen de şafaklar gibi ey şanlı hilâl!
Olsun artık dökülen kanlarımın hepsi helâl.
Ebediyen sana yok, ırkıma yok izmihlâl:
Hakkıdır, hür yaşamış, bayrağımın hürriyet;
Hakkıdır, Hakk'a tapan, milletimin istiklâl

Mehmet Akif ERSOY

ATATÜRK'ÜN GENÇLİĞE HİTABESİ



Ey Türk Gençliği!

Birinci vazifen, Türk istiklâlini, Türk Cumhuriyeti'ni, ilelebet muhafaza ve müdafaa etmektir.

Mevcudiyetinin ve istikbalinin yegâne temeli budur. Bu temel senin en kıymetli hazinendir. İstikbalde dahi seni bu hazineden mahrum etmek isteyecek, dahili ve harici bedhahların olacaktır. Bir gün, istiklâl ve cumhuriyeti müdafaa mecburiyetine düşersen, vazifeye atılmak için, içinde bulunacağın vaziyetin imkân ve şeraitini düşünmeyeceksin! Bu imkân ve şerait, çok namûsait bir mahiyette tezahür edebilir. İstiklâl ve cumhuriyetine kasdedecek düşmanlar, bütün dünyada emsali görülmemiş bir galibiyetin mümessili olabilirler. Cebren ve hile ile aziz vatanın kaleleri zaptedilmiş, bütün tersanelerine girilmiş, bütün orduları dağıtılmış ve memleketin her köşesi bilfiil işgal edilmiş olabilir. Bütün bu şeraitten daha elim ve daha vahim olmak üzere, memleketin dahilinde, iktidara sahip olanlar gaflet ve dalâlet ve hatta hıyanet içinde bulunabilirler. Hatta bu iktidar sahipleri şahsi menfaatlerini, müstevlilerin siyasi emelleriyle tevhit edebilirler. Millet, fakr-ü zaruret içinde harap ve bitap düşmüş olabilir.

Ey Türk istikbalinin evladı! İşte, bu ahval ve şerait içinde dahi vazifen, Türk İstiklâl ve Cumhuriyeti'ni kurtarmaktır! Muhtaç olduğun kudret, damarlarındaki asil kanda mevcuttur!

Gazi Mustafa Kemâl ATATÜRK
20 Ekim 1927



Gerçek kurtuluş ancak cehaletin ortadan kaldırılmasıyla mümkün olur. Cehalet kaldırılmadıkça toplum yerinde kalıyor demektir, yerinde duran bir şey ise geriye gidiyor demektir.

MUSTAFA KEMAL ATATÜRK

Sunuş

Dünyada ve Türkiye’ de siyasal ekonomik ve teknolojik alanlarda meydana gelen değişimler, tüm kurumları olduğu gibi eğitim kurumlarını etkilemektedir. Bu etkileşim, eğitim ve öğretim kurumlarında yeni yaklaşımlar ve uygulamaların hayata geçirilmesini küresel yarış için bir zorunluluk haline getirmiştir. Uzun vadeli bir bakış açısı taşımasına karşın, stratejik hedeflere ulaşmaya yönelik periyodik yaklaşımları ve güncellemeleri içermesi nedeniyle esnek ve uyum sağlayıcı bir nitelik taşıyan “stratejik yönetim yaklaşımı” toplumun taleplerine karşı duyarlı, katılımcılığa önem veren, hedef ve önceliklerini netleştirmiş, şeffaf ve etkin bir kamu yapılanmasının gereği olarak ortaya çıkmıştır.

Değişme ve gelişmeler, eğitim kurumlarını ve kurumlar arası ilişkileri etkileyip yönlendirirken, eğitim kurumları kendi yapı ve işleyişlerini bu değişim ve yeniliklere uyarlamak ve kendi sorunlarını yine kendi kaynaklarını kullanarak çözmeye ön plana çıkarmalıdır. Ancak bu durumda ülke sorunlarının çözümüne katkı sağlayacak bilinçli ve üretken vatandaşlar yetiştirilecektir.

21. Yüzyılın gelişmelerine ayak uydurabilen, akılcı bilimsel ve çağdaş düşüncenin üretildiği bir eğitim kurumu olmayı, değişen dünya şartlarında bilgi toplumunun insanını yetiştirmeyi amaç edinen Prof.Dr. Ragıp Üner Mesleki ve Teknik Anadolu Lisesi olarak bu sorumluluğun farkındayız. Eğitim alanındaki gelişmeleri yakından takip ediyor, gençlerimize daha iyi bir eğitim-öğretim ortamı yaratmak için bütün imkânlarımızı seferber ediyoruz.

Ekip çalışmalarının verimliliğine inanılan okulumuzda, “Stratejik Planımızı” hazırlama sürecinde öğretmenlerimizin, öğrencilerimizin, velilerimizin önerileri, eleştirileri, onlara uygulanan anket ve ölçekler temel alınmıştır. Bu planın uygulanmasında da tüm öğretmenlerimiz, öğrencilerimiz ve velilerimize sorumluluk verilmiştir. Sorumluluk alan herkesin üzerlerine düşen görevi yerine getirdikleri takdirde stratejik hedeflerimize belirlediğimiz sürede ulaşacağımıza inanıyorum. Hedefler belirlemek, bu hedeflere ulaşmak için planlı çalışmak, başarıyı getirir; eğitim-öğretim kalitesini yükseltir.

2019-2023 stratejik planı tüm paydaşların katılımcılık anlayışı ile düzenlenmiştir. Stratejik hedeflerimizin hepsinin ortak amacı okulumuzda kaliteli eğitim-öğretimi gerçekleştirmektir. Okulumuz öğretmenleri arasında mesleki ve kişisel dayanışma oldukça güçlüdür. Öğrencilerimizin başarısını artırmak için karşılıklı sorumluluk almaları ve verimli bir şekilde çalışmaları bir idareci olarak benim de işimi kolaylaştırmaktadır. İnanıyoruz ki okulumuz öğretmenleri isterse büyük zaferlere imza atabilir. Özverili çalışmaları ile okulumuzu Ankara’nın, hatta Türkiye’nin en başarılı okullarından biri yapabilirler.

“Hedefi olmayan gemiye hiçbir rüzgâr yardım edemez.” hedefi olmayan bir öğrenci, hedefi olmayan bir öğretmen, hedefi olmayan bir kurum asla başarılı olamaz. Biz bu “Stratejik Planımızda” misyonumuzu, vizyonumuzu, ilkelerimizi, stratejik amaçlarımızı, stratejik hedeflerimizi, hedeflerimize ulaşmak için yapacağımız faaliyetleri belirledik. Bundan sonra görevimiz bu planı uygulamak için var gücümüzle çalışmaktır. Öğrenci davranışlarını İzleme ve Değerlendirme Kurulu ile Rehberlik Servisimizin öğrencilerimizin içinde buldukları gelişim dönemleri ihtiyaçlarını karşılamaya yönelik olarak velilerle ve öğretmenlerle işbirliği içinde çalışmaları nedeniyle okulumuzda disiplin olayları oldukça azdır. Disiplin ve eğitim anlayışımız, içinde bulunduğumuz çevre tarafından tercih edilen bir okul olmamızı sağlıyor.

Okulda düzenlenen sosyal, kültürel ve sportif etkinliklerin öğrencinin okul yaşantısına olumlu etkisini bilen okulumuz, öğrencilere yönelik etkinliklere önem vermektedir. Çünkü biz; kültürlü, sosyal insanlar yetiştirmek istiyoruz. “Stratejik Planımızda” sosyal, kültürel yönümüzü güçlendirmek için stratejik hedefler belirledik ve bu hedeflere ulaşmak için birlik içinde çalışacağız. Kendimizi ve okulumuzu sürekli geliştirmek ve ileriye taşımak zorundayız. Okulumuzdaki eğitim ve öğretimde yeni yaklaşımlar ve uygulamaların hayata geçirilmesinin bir gereklilik olduğunun bilinciyle stratejik planımızdaki hedeflerimize ulaşmamız için eğitimin paydaşları olan tüm idareci ve öğretmenlerimize teşekkür eder, stratejik planımızın başarılı bir şekilde uygulanmasını temenni ederim.

Ali Yücel KARAV
Okul Müdürü

İÇİNDEKİLER

SUNUŞ.....	1
BÖLÜM I: GİRİŞ VE PLAN HAZIRLIK SÜRECİ.....	4
BÖLÜM II: DURUM ANALİZİ.....	5
OKULUN KISA TANITIMI.....	5
OKULUN MEVCUT DURUMU: TEMEL İSTATİSTİKLER	7
GZFT (GÜÇLÜ, ZAYIF, FIRSAT, TEHDİT) ANALİZİ.....	18
GELİŞİM VE SORUN ALANLARI.....	HATA! YER İŞARETİ TANIMLANMAMIŞ.
BÖLÜM III: MİSYON, VİZYON VE TEMEL DEĞERLER.....	24
MİSYONUMUZ	24
VİZYONUMUZ.....	24
TEMEL DEĞERLERİMİZ.....	25
TEMA I: EĞİTİM VE ÖĞRETİME ERİŞİM	HATA! YER İŞARETİ TANIMLANMAMIŞ.
TEMA II: EĞİTİM VE ÖĞRETİMDE KALİTENİN ARTIRILMASI.HATA! YER İŞARETİ TANIMLANMAMIŞ.	
TEMA III: KURUMSAL KAPASİTE.....	HATA! YER İŞARETİ TANIMLANMAMIŞ.
V. BÖLÜM: MALİYETLENDİRME	HATA! YER İŞARETİ TANIMLANMAMIŞ.
VI. BÖLÜM: İZLEME VE DEĞERLENDİRME	HATA! YER İŞARETİ TANIMLANMAMIŞ.
EKLER:.....	HATA! YER İŞARETİ TANIMLANMAMIŞ.

BÖLÜM I: GİRİŞ ve PLAN HAZIRLIK SÜRECİ

2019-2023 dönemi stratejik plan hazırlanması süreci Üst Kurul ve Stratejik Plan Ekibinin oluşturulması ile başlamıştır. Ekip tarafından oluşturulan çalışma takvimi kapsamında ilk aşamada durum analizi çalışmaları yapılmış ve durum analizi aşamasında paydaşlarımızın plan sürecine aktif katılımını sağlamak üzere paydaş anketi, toplantı ve görüşmeler yapılmıştır.

Durum analizinin ardından geleceğe yönelim bölümüne geçilerek okulumuzun amaç, hedef, gösterge ve eylemleri belirlenmiştir. Çalışmaları yürüten ekip ve kurul bilgileri altta verilmiştir.

STRATEJİK PLAN ÜST KURULU

Üst Kurul Bilgileri		Ekip Bilgileri	
Adı Soyadı	Unvanı	Adı Soyadı	Unvanı
Ali Yücel KARAV	Müdür	Fazilet KABAKCI	Müdür Yardımcısı
Fidan SAVAŞER	Müdür Yardımcısı	Fikriye AKINCI	Öğretmen
Türkan EMÜL	Öğretmen	Sema KÖKSAL	Kültür Dersleri Zümre Başkanı
Zehra ASLIYÜCE	Okul Aile Birliği Başk.	Ferda KALKAN	Meslek Dersleri Zümre Başkanı
Sema ERGÜNEŞ	Yönetim Kurulu Üyesi	Yasemin YELBAY	Öğretmen
		Aliye YURDAKUL	Öğretmen
		Hatice TUNÇ	Öğretmen
		Asiye TEKGÜL	Öğretmen
		Nurşen DEMİRCİOĞLU	Öğretmen
		Hüseyin ASAL	Rehber Öğretmen
		Zuhal TÖK	Veli
		İbrahim KARAÇOR	Veli

BÖLÜM II: DURUM ANALİZİ

Durum analizi bölümünde okulumuzun mevcut durumu ortaya konularak “neredeyiz? Sorusuna yanıt bulunmaya çalışılmıştır.

Bu kapsamda okulumuzun kısa tanıtımı, okul künyesi ve temel istatistikleri, paydaş analizi ve görüşleri ile okulumuzun Güçlü Zayıf Fırsat ve Tehditlerinin (GZFT) ele alındığı analize yer verilmiştir.

OKULUN KISA TANITIMI

Okulumuz 1989-1990 Eğitim-Öğretim yılında Sağlık Bakanlığı bünyesinde Samanlık Bağları Sağlık Ocağı binası yeniden düzenlenerek Abidinpaşa Sağlık Meslek Lisesi adıyla eğitim öğretime açılmıştır. Daha sonradan ise Sağlık Bakanı görevinde bulunan Prof. Dr. Ragıp Üner'in adı verilerek ismi değiştirilmiştir.

Prof. Dr. Ragıp Üner Sağlık Meslek Lisesi; Hemşirelik Bölümünde iki şube, Sağlık Memurluğu Bölümünde ise üç şube ile eğitim öğretime başlamış, bir yıl sonra hemşirelik sınıfları Cebeci Sağlık Meslek Lisesi'ne kaydırılarak sadece Sağlık Memurluğu bölümü ile eğitime devam etmiştir. Hemşirelik bölümüne 1993-1994 Eğitim-Öğretim yılında tekrar öğrenci alınmıştır. 1996-1997 Diş Teknisyenliği bölümü açılmış olup sadece 2 yıl bu bölüme öğrenci alınmıştır. 1996 yılından itibaren Anestezi Teknisyenliği bölümü açılarak eğitim öğretime sadece bu bölüm kapsamında devam edilmiştir.

2007-2008 öğretim yılında Anestezi Teknisyenliği yanı sıra Hemşirelik bölümü 24 öğrenci alınarak tekrar açılmıştır. 2010-2011 eğitim-öğretim yılında, okulumuz Anadolu Sağlık Meslek Lisesine dönüştürülmüştür.

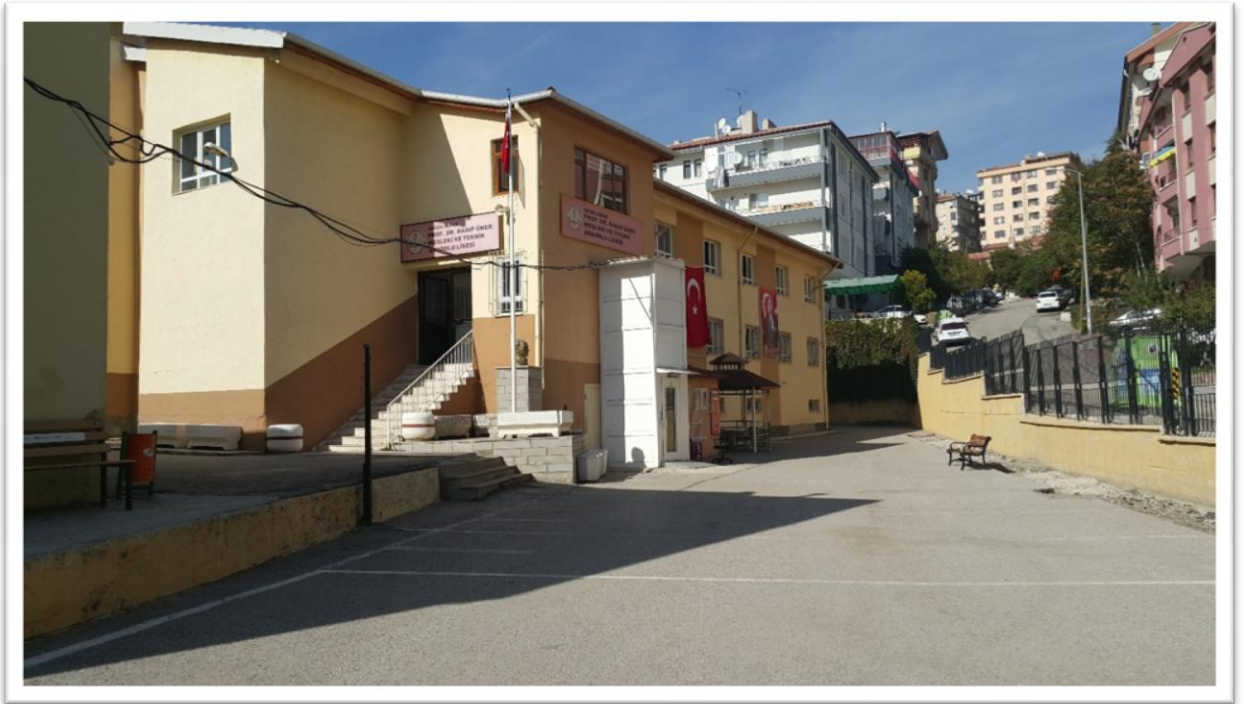
2014-2015 Eğitim Öğretim yılında mevcut bölümler kapatılarak, sağlık personel eğitiminde benimsenen yeni sistem gereği açılan Yardımcı Sağlık Personeli Bölümlerinde (Ebe yardımcılığı, Hemşire Yardımcılığı, Sağlık Bakım Teknisyenliği) eğitim ve öğretimini sürdürülmektedir. Hemşirelik alanı ile anestezi ve reanimasyon alanında eğitim gören son öğrenci grubu 2016-2017 eğitim ve öğretim yılında mezun edilmiştir. Okulumuzda açıldığı günden bu yana gündüzlü ve tekli eğitim verilmektedir.

Okulumuz, akademik başarılarının yanı sıra, sosyal ve sportif alanda da başarılarını kanıtlamış, yürüttüğü projelerle, katıldığı yarışmalarda aldığı ödüllerle örnek gösterilen bir okul olmuştur. Katılım sağlanan bazı yarışmalar ve alınan ödüllerin bir kısmı aşağıda sıralanmıştır:

- Çanakkale Şehitleri Ezbere ve Güzel Şiir Okuma Yarışması - İlçe İkinciliği
- Meddahlık Yarışması - İlçe Birinciliği
- Meddahlık Yarışması - İl İkinciliği
- Satranç turnuvası - İlçe Birinciliği ve İkinciliği
- Okçuluk Genç Kızlar Takım Yarışması - İl İkinciliği ve İl Üçüncülüğü
- Kick Boks Yarışması - Kızlar İl Birinciliği
- Voleybol - Genç Erkekler İlçe Birinciliği ve Üçüncülüğü
- Atletizm - Genç Erkekler İl Birinciliği ve Dördüncülüğü

TÜBİTAK Bilim Fuarı'na öğrencilerimiz her yıl katılmakta ve hazırlamış olduğu projeler okulumuzda da sergilenmektedir.

ERASMUS Programı ile; **Alzheimer Hemşirelik ve Bakım Becerilerinin AB Standartlarında Geliştirilmesi Projesi** kapsamında öğretmen ve öğrencilerimizden oluşan gruplarla İsviçre, Almanya ve İtalya'ya, **Postoperatif Hemşirelik Bakımının Eğitim ve Uygulaması Projesi** kapsamında ise İspanya, Almanya ve Danimarka'ya çalışma ziyaretleri gerçekleştirilmiştir.



Okulun Mevcut Durumu: Temel İstatistikler

Okul Künyesi

Okulumuzun temel girdilerine ilişkin bilgiler altta yer alan okul künyesine ilişkin tabloda yer almaktadır.

Temel Bilgiler Tablosu- Okul Künyesi

İli: ANKARA			İlçesi: MAMAK		
Adres:	Akdere Mahallesi. 393. Sokak No:7 MAMAK/ANKARA		Coğrafi Konum (link)	https://goo.gl/maps/TOnPkbqBaA814c1CA 39°55'08.6"N 32°53'12.3"E	
Telefon Numarası:	0 312 364 99 76		Faks Numarası:	0 312 364 24 78	
e- Posta Adresi:	962826@meb.k12.tr		Web sayfası adresi:	http://ragipuner.meb.k12.tr/	
Kurum Kodu:	962826		Öğretim Şekli:	Tam Gün (Tam Gün Eğitim)	
Okulun hizmete giriş Tarihi:	1989-1990		Toplam Çalışan Sayısı:	49	
Öğrenci Sayısı:	Kız	229	Öğretmen Sayısı:	Kadın	39
	Erkek	98		Erkek	6
	Toplam	327		Toplam	45
Derslik Başına Düşen Öğrenci Sayısı:	36,33		Şube Başına Düşen Öğrenci Sayısı:	29,72	
Öğretmen Başına Düşen Öğrenci Sayısı:	7,26		Şube Başına 30'dan Fazla Öğrencisi Olan Şube Sayısı:	6	
Öğrenci Başına Düşen Toplam Gider Miktarı:	246.72 TL		Öğretmenlerin Kurumdaki Ortalama Görev Süresi:	11.9	

Çalışan Bilgileri

Okulumuzun çalışanlarına ilişkin bilgiler altta yer alan tabloda belirtilmiştir.

Çalışan Bilgileri Tablosu

Unvan	Erkek	Kadın	Toplam
Okul Müdürü ve Müdür Yardımcısı	1	3	4
Sınıf Öğretmeni	-	-	-
Branş Öğretmeni	5	37	42
Rehber Öğretmen	1	-	1
İdari Personel	-	-	-
Yardımcı Personel	1	1	2
Güvenlik Personeli	1	-	1
Toplam Çalışan Sayıları	9	40	50

Okulumuz Bina ve Alanları

Okulumuzun binası ile açık ve kapalı alanlarına ilişkin temel bilgiler altta yer almaktadır.

Okul Yerleşkesine İlişkin Bilgiler

Okul Bölümleri		Özel Alanlar	Var	Yok
Okul Kat Sayısı	3	Çok Amaçlı Salon	√	
Derslik Sayısı	9	Çok Amaçlı Saha		√
Derslik Alanları (m ²)	346,228	Kütüphane		√
Kullanılan Derslik Sayısı	9	Fen Laboratuvarı		√
Şube Sayısı	11	Bilgisayar Laboratuvarı		√
İdari Odaların Alanı (m ²)	73,4706	İş Atölyesi		√
Öğretmenler Odası (m ²)	38,607	Beceri Atölyesi	√	
Okul Oturum Alanı (m ²)	625	Pansiyon		√
Okul Bahçesi (Açık Alan)(m ²)	1000	Mescit	√	
Okul Kapalı Alan (m ²)	484,792			
Sanatsal, bilimsel ve sportif amaçlı toplam alan (m ²)	211,7738			
Kantin (m ²)	16			
Tuvalet Sayısı	15			

Sınıf ve Öğrenci Bilgileri

Okulumuzda yer alan sınıfların öğrenci sayıları alttaki tabloda verilmiştir.

SINIFI	Kız	Erkek	Toplam	SINIFI	Kız	Erkek	Toplam
9/A	23	10	33	11/D	19	7	26
10/A	24	9	33	12/A	36	2	38
10/B	22	10	32	12/B	20	-	20
11/A	24	6	30	12/C	18	22	40
11/B	16	-	16	12/D	14	21	35
11/C	13	11	24	Toplam	229	98	327

Donanım ve Teknolojik Kaynaklarımız

Teknolojik kaynaklar başta olmak üzere okulumuzda bulunan çalışır durumdaki donanım malzemesine ilişkin bilgiye alttaki tabloda yer verilmiştir.

Teknolojik Kaynaklar Tablosu

Akıllı Tahta Sayısı	10	TV Sayısı	2
Masaüstü Bilgisayar Sayısı	6	Yazıcı Sayısı	11
Taşınabilir Bilgisayar Sayısı	3	Fotokopi Makinası Sayısı	2
Projeksiyon Sayısı	3	İnternet Bağlantı Hızı	50 MB

Gelir ve Gider Bilgisi

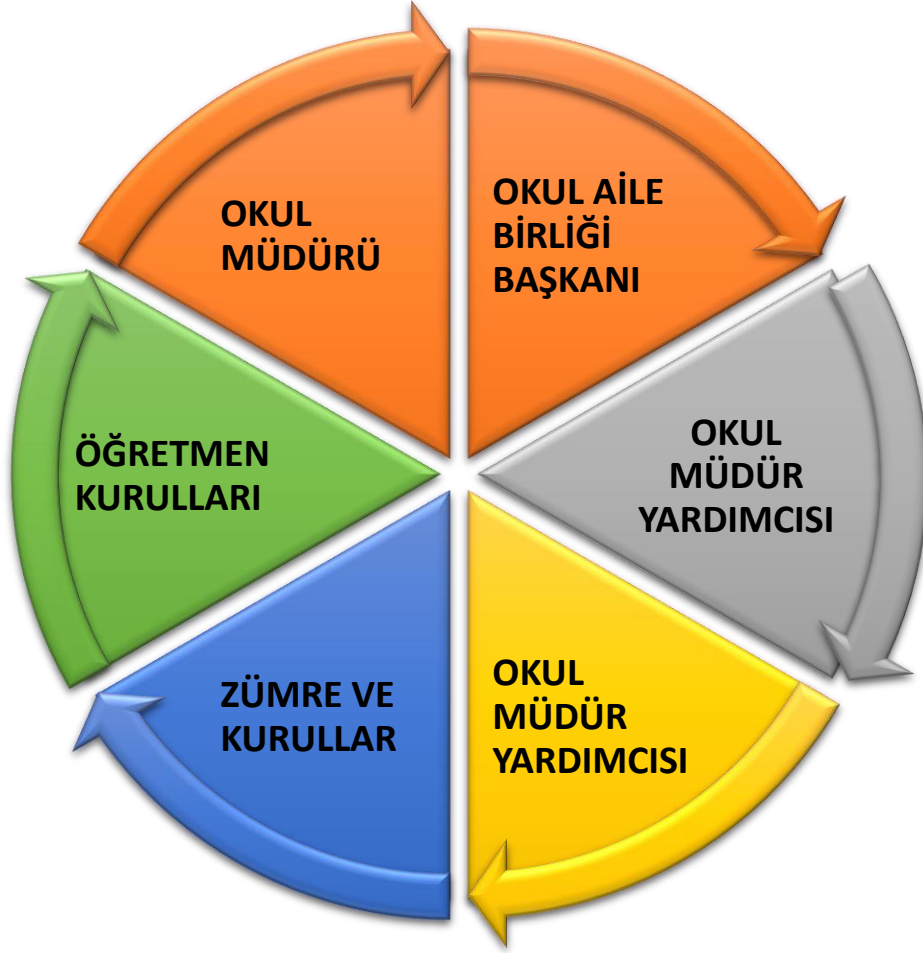
Okulumuzun genel bütçe ödenekleri, okul aile birliği gelirleri ve diğer katkılarda dâhil olmak üzere gelir ve giderlerine ilişkin son iki yıl gerçekleşme bilgileri alttaki tabloda verilmiştir.

Gelir Gider Tablosu

Yıllar	Gelir Miktarı	Gider Miktarı
2016	71.534	71.534
2017	77,242	77,242
2018	83097,93	80680,13

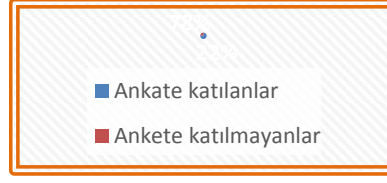
PAYDAŞ ANALİZİ

Kurumumuzun temel paydaşları öğrenci, veli ve öğretmen olmakla birlikte eğitimin dışsal etkisi nedeniyle okul çevresinde etkileşim içinde olunan geniş bir paydaş kitlesi bulunmaktadır. Paydaşlarımızın görüşleri anket, toplantı, dilek ve istek kutuları, elektronik ortamda iletilen önerilerde dâhil olmak üzere çeşitli yöntemlerle sürekli olarak alınmaktadır.



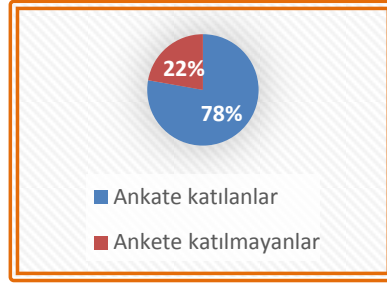
Okulumuzun paydaşları olan öğretmenlerimizin, öğrencilerimizin ve velilerimizin görüşlerini alarak sorunları, iyileştirmeye açık alanları tespit etmek ve çözüme yönelik stratejiler geliştirmek için “İç Paydaş Görüş ve Değerlendirme Anketleri” uygulanmıştır. Paydaşlarımızın anketlere katılım oranları aşağıdaki grafiklerde gösterilmiştir.

Öğrenci Anketi katılım Durumu:



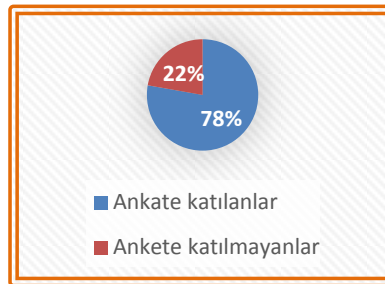
Okulumuzda öğrenim gören 100 öğrencimize iç paydaş öğrenci görüş ve değerlendirme anketi dağıtılmış anketlerin %78 ini öğrencilerimiz doldurmuştur. %22 öğrencilerimizde ise geri dönüt sağlanamamıştır.

Veli Anketi Katılım Durumu:



Veli Görüş ve Değerlendirme anketi, okulda bulunan 100 öğrenciye verilmiştir. Velileri tarafından doldurulması istenmiştir. Verilen anketlerin %78'i doldurulmuş, %22'si ise geri dönmemiştir.

Öğretmen Anketi Katılım Durumu:

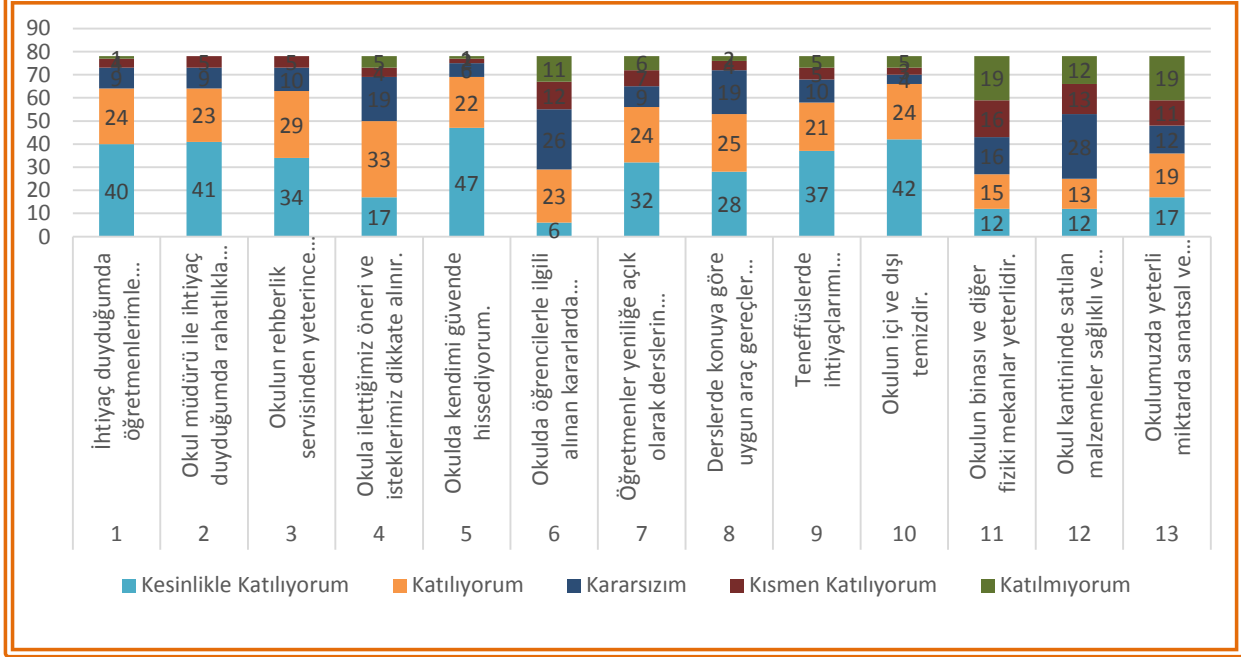


İç Paydaş Öğretmen Görüş Ve Değerlendirme anketi okulumuzda görev yapan 45 öğretmenimize Google Formlar aracılığı ile gönderilmiş 35 öğretmenimiz anketimizi uygulamışlardır.

Paydaş anketlerine ilişkin ortaya çıkan temel sonuçlara altta yer verilmiştir.

Öğrenci Anketi Sonuçları:

Okulumuzda öğrenim gören öğrencilerimize iç paydaş öğrenci görüş ve değerlendirmeleri anketi uygulanmış anket sonuçları ve grafiği aşağıda gösterilmiştir.



1. İhtiyaç duyduğumda öğretmenlerimle rahatlıkla görüşebilirim sorusuna öğrencilerimizin %51'i kesinlikle katılıyorum, %31'i katılıyorum, %12'si kararsızım, %5'i kısmen katılıyorum, %1'i katılmıyorum şeklinde görüş bildirmişlerdir

2. Okul müdürü ile ihtiyaç duyduğumda rahatlıkla konuşabiliyorum sorusuna öğrencilerimizin %53'ü kesinlikle katılıyorum, %29'u katılıyorum, %6'sı kararsızım, %6'sı kısmen katılıyorum şeklinde görüş bildirmişlerdir

3. Okulun rehberlik servisinden yeterince yararlanabiliyorum sorusuna öğrencilerin %44'ü kesinlikle katılıyorum, %37'si katılıyorum, %13'ü kararsızım, %6'sı kısmen katılıyorum şeklinde görüş bildirmişlerdir

4. Okula ilettiğimiz öneri ve isteklerimiz dikkate alınır sorusuna öğrencilerimizin %22'si kesinlikle katılıyorum, %42'si katılıyorum, %24'ü kararsızım, %5'i kısmen katılıyorum, %6'sı katılmıyorum şeklinde görüş bildirmişlerdir

5. Okulda kendimi güvende hissediyorum sorusuna öğrencilerimizin %60'ı kesinlikle katılıyorum, %28'i katılıyorum, %8'i kararsızım, %3'ü kısmen katılıyorum, %1'i katılmıyorum şeklinde görüş bildirmişlerdir

6. Okulda öğrencilerle ilgili alınan kararlarda bizlerin görüşleri alınır sorusuna öğrencilerimizin %8'i kesinlikle katılıyorum, %29'u katılıyorum, %33'ü kararsızım, %15'i kısmen katılıyorum, %14'ü katılmıyorum şeklinde görüş bildirmişlerdir

7. Öğretmenler yeniliğe açık olarak derslerin işlenişinde çeşitli yöntemler kullanmaktadır sorusuna öğrencilerimizin %41'i kesinlikle katılıyorum,%31'i katılıyorum, %12'si kararsızım, %9'u kısmen katılıyorum,%6'sı katılmıyorum şeklinde görüş bildirmişlerdir.

8. Derslerde konuya göre uygun araç gereçler kullanılmaktadır sorusuna öğrencilerimizin %36'sı kesinlikle katılıyorum,%29'u katılıyorum,%24'ü kararsızım, %5'i kısmen katılıyorum, %3'ü katılmıyorum şeklinde görüş bildirmişlerdir.

9. Teneffüslerde ihtiyaçlarımı giderebiliyorum sorusuna öğrencilerimizin %47'si kesinlikle katılıyorum,%27'si katılıyorum, %13'ü kararsızım, %6'sı kısmen katılıyorum, %6'sı katılmıyorum şeklinde görüş bildirmişlerdir.

10. Okulun içi ve dışı temizdir sorusuna öğrencilerimizin %54'ü kesinlikle katılıyorum, %31'i katılıyorum,%5'i kararsızım, %4'ü kısmen katılıyorum,%6'sı katılmıyorum şeklinde görüş bildirmişlerdir

11. Okulun binası ve diğer fiziki mekânlar yeterlidir sorusuna öğrencilerimizin %15'i kesinlikle katılıyorum, %19'u katılıyorum, %21'i kararsızım, %24'ü katılmıyorum şeklinde görüş bildirmişlerdir

12. Okul kantininde satılan malzemeler sağlıklı ve güvenlidir sorusuna öğrencilerimizin %15'i kesinlikle katılıyorum, %17'si katılıyorum, %36'sı kararsızım, %17'si kısmen katılıyorum, %15'i katılmıyorum şeklinde görüş bildirmişlerdir

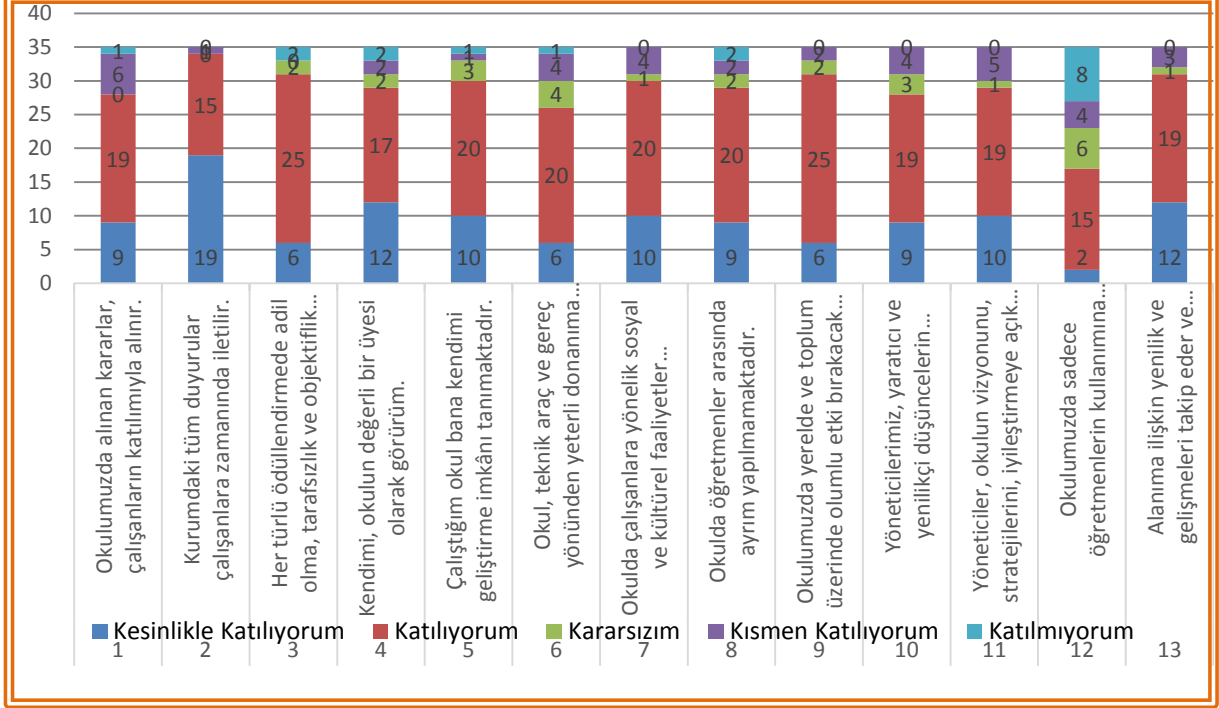
13. Okulumuzda yeterli miktarda sanatsal ve kültürel faaliyetler düzenlenmektedir sorusuna öğrencilerimizin %22'si kesinlikle katılıyorum, %24'ü katılıyorum,%15'i kararsızım, %14'ü kısmen katılıyorum,%24'ü katılmıyorum şeklinde görüş bildirmişlerdir.

Anket sonucuna göre öğrencilerimiz öğretmenleri ile ihtiyaç duyduğunda rahatlıkla görüşüyor, okul müdürü ile ihtiyaç duyduğunda rahatlıkla konuşabiliyor, okulun rehberlik servisinden yeterince yararlanabiliyor, okula ilettikleri öneri ve istekleri dikkate alınıyor, okulda kendilerini güvende hissediyorlar, öğretmenlerinin derslerin işlenişinde konuya uygun araç gereçleri kullandıklarını belirtmişlerdir. Öğrencilerimiz teneffüslerin kendileri için yeterli olduğunu ihtiyaçlarını giderebildiklerini, okulun içinin ve dışının temiz olduğunu belirtmişlerdir.

Ayrıca öğrencilerimiz yapılan anket sonucunda okul binasının ve diğer fiziki mekânlarının yetersiz olduğunu, kantinde satılan malzemelerin sağlıksız ve güvenilirliği konusunda çoğunlukla kararsız kaldıklarını, okulda yeterli miktarda sanatsal ve kültürel faaliyetlerin düzenlenmediğini belirtmişlerdir.

Öğretmen Anketi Sonuçları:

Okulumuzda görev yapan öğretmenlerimize iç paydaş öğretmen görüşü anketi uygulanmış ve verilen cevaplarla aşağıdaki grafik elde edilmiştir.



1. Okulumuzda alınan kararlar, çalışanların katılımıyla alınır sorusuna öğretmenlerimizden %26'sı kesinlikle katılıyorum, %54'ü katılıyorum, %17'si kısmen katılıyorum ve %3'ü ise katılmıyorum şeklinde görüş bildirmişlerdir.

2. Kurumdaki tüm duyurular çalışanlara zamanında iletilir sorusuna öğretmenlerimizin %54'ü kesinlikle katılıyorum, %43'ü katılıyorum şeklinde görüş bildirmiştir.

3. Her türlü ödüllendirmede adil olma tarafsızlık ve objektiflik esastır sorusuna öğretmenlerimizin %17'si kesinlikle katılıyorum, %71'i katılıyorum, %6'sı kararsızım, %6'sı ise katılmıyorum şeklinde görüş bildirmişlerdir.

4. Kendimi, okulun değerli bir üyesi olarak görürüm sorusuna öğretmenlerimizin %34'ü kesinlikle katılıyorum, %49'u katılıyorum, %6'sı kararsızım, %6'sı kısmen katılıyorum, %6'sı katılmıyorum şeklinde görüş bildirmişlerdir.

5. Çalıştığım okul bana kendimi geliştirme imkânı tanımaktadır sorusuna öğretmenlerimizin %29'u kesinlikle katılıyorum, %57'si katılıyorum, %9'u kararsızım, %11'i kısmen katılıyorum, %3'ü de katılmıyorum şeklinde görüş bildirmişlerdir.

6. Okul teknik araç ve gereç yönünden yeterli donanıma sahiptir sorusuna öğretmenlerimizin %17'si kesinlikle katılıyorum, %57'si katılıyorum, %11'i kararsızım, %11'i kısmen katılıyorum, %3'ü katılmıyorum şeklinde görüş bildirmişlerdir.

7. Okulda çalışanlara yönelik sosyal ve kültürel faaliyetler düzenlenir sorusuna öğretmenlerimizin %29'u kesinlikle katılıyorum, %57'si katılıyorum,%3'ü kararsızım, %11'i kısmen katılıyorum şeklinde görüş bildirmişlerdir.

8. Okulda öğretmenler arasında ayırım yapılmamaktadır sorusuna öğretmenlerimizin %26'sı kesinlikle katılıyorum, %57'si katılıyorum, %6'sı kararsızım, %6'sı kısmen katılıyorum, %6'sı katılmıyorum şeklinde görüş bildirmişlerdir.

9. Okulumuzda yerelde ve toplum üzerinde olumlu etki bırakacak çalışmalar yapılmaktadır sorusuna öğretmenlerimizin %26'sı kesinlikle katılıyorum, %54'ü katılıyorum, %6'sı kararsızım, %11'i kısmen katılıyorum şeklinde görüş bildirmişlerdir.

10. Yöneticilerimiz yaratıcı ve yenilikçi düşüncelerin üretilmesini teşvik etmektedirler sorusuna öğretmenlerimizin %26'sı kesinlikle katılıyorum, %54'ü katılıyorum,%9'u kararsızım, %11'i kısmen katılıyorum şeklinde görüş bildirmişlerdir.

11. Yöneticiler Okulun vizyonunu stratejilerini iyileştirmeye açık alanlarını vs. çalışanlarla paylaşır sorusuna öğretmenlerimizin %29'u kesinlikle katılıyorum, %54'ü katılıyorum, %3'ü kararsızım, %14'ü kısmen katılıyorum şeklinde görüş bildirmişlerdir.

12. Okulumuzda sadece öğretmenlerin kullanımına tahsis edilmiş yerler yeterlidir sorusuna öğretmenlerimizin %6'sı kesinlikle katılıyorum, %43'ü katılıyorum, %17'si kararsızım,%11'i kısmen katılıyorum,%23'ü katılmıyorum şeklinde görüş bildirmişlerdir.

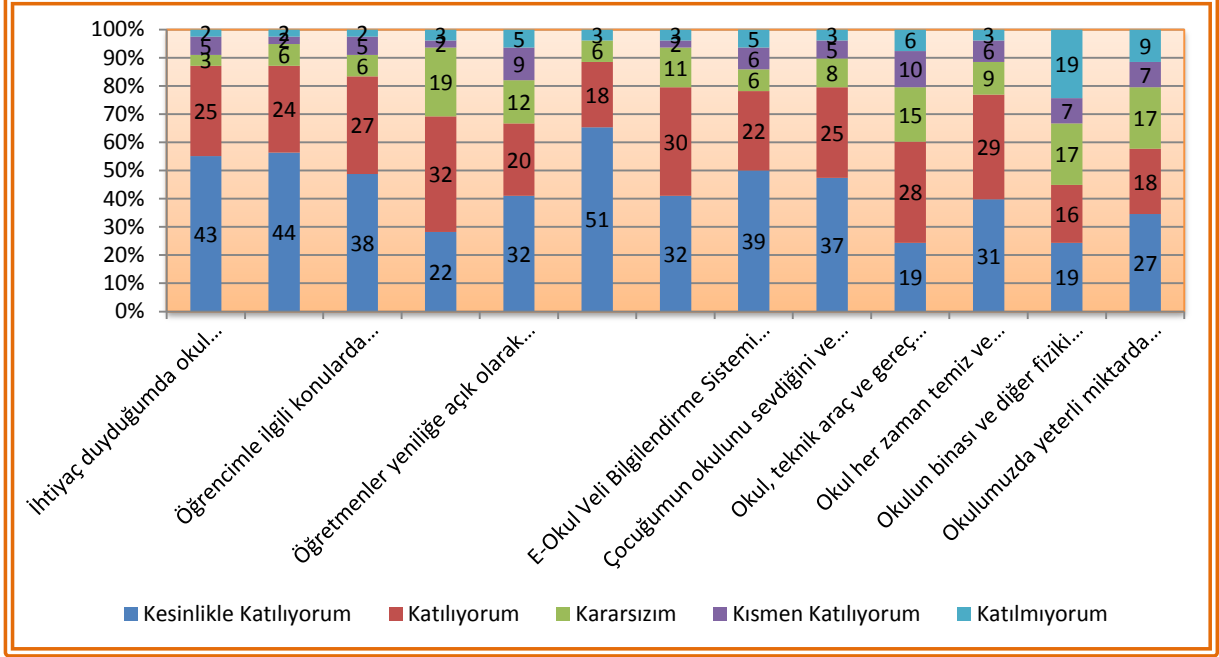
13. Alanıma ilişkin yenilik ve gelişmeleri takip eder ve kendimi güncellerim sorusuna öğretmenlerimizin %34'ü kesinlikle katılıyorum, %54'ü katılıyorum, %3'ü kararsızım,%9'u da kısmen katılıyorum şeklinde görüş bildirmişlerdi

Anket sonucuna göre öğretmenlerimiz okulumuzda alınan kararların çalışanların katılımıyla alındığını, kurumdaki tüm duyuruların çalışanlara zamanında iletildiğini, her türlü ödüllendirmede adil olma tarafsızlık ve objektifliğin esas olduğunu, kendilerini okulun değerli bir üyesi gibi hissettiklerini, okulumuzun kendilerini geliştirme imkânı tanıdığını, okulun teknik araç ve gereç yönünden yeterli olduğunu, okulda çalışanlara yönelik sosyal ve kültürel faaliyetlerin düzenlendiğini, okulda öğretmenler arasında ayırım yapılmadığını okulumuzda yerelde ve toplum üzerinde olumlu etki bırakacak çalışmalar yapıldığını, yöneticilerimizin yaratıcı ve yenilikçi düşüncelerin üretilmesini teşvik ettiğini ve okulun vizyonunu stratejilerini iyileştirmeye açık alanlarını çalışanlarla paylaştıklarını belirtmişlerdir.

Ayrıca öğretmenlerimiz okulumuzda sadece öğretmenlerin kullanımına tahsis edilen alanların yetersiz olduğu görüşündelerdir.

Veli Anketi Sonuçları:

Veli Görüş ve Değerlendirme anketi, okulda bulunan gönüllü öğrencilere verilerek velileri tarafından doldurulması istenmiş anket sonucu aşağıdaki grafikte gösterilmiştir.



1. İhtiyaç duyduğumda okul çalışanlarıyla rahatlıkla görüşebiliyorum sorusuna velilerimizin %55'i kesinlikle katılıyorum,%29'u katılıyorum, %4'ü kararsızım,%6'sı kısmen katılıyorum, %3'ü katılmıyorum şeklinde görüş bildirmişlerdir.

2. Bizi ilgilendiren okul duyurularını zamanında öğrenebiliyorum sorusuna velilerimizin %56'sı kesinlikle katılıyorum,%31'i katılıyorum,%8'i kararsızım, %3'ü kısmen katılıyorum,%3'ü katılmıyorum şeklinde görüş bildirmişlerdir.

3. Öğrencimle ilgili konularda okuldan rehberlik hizmeti alabiliyorum sorusuna velilerimizin %49'u kesinlikle katılıyorum, %35'i katılıyorum, %8'i kararsızım,%6'sı kısmen katılıyorum, %3'ü katılmıyorum şeklinde görüş bildirmişlerdir

4. Okula ilettiğim istek ve şikâyetlerim dikkate alınıyor sorusuna velilerimizin %28'i kesinlikle katılıyorum, %41'i katılıyorum,%24'ü kararsızım, %3'ü kısmen katılıyorum, %4'ü katılmıyorum şeklinde görüş bildirmişlerdir.

5. Öğretmenler yeniliğe açık olarak derslerin işlenişinde çeşitli yöntemler kullanmaktadır sorusuna velilerimizin %41'i kesinlikle katılıyorum, %26'sı katılıyorum,%15'i kararsızım, %12'si kısmen katılıyorum, %6'sı katılmıyorum şeklinde görüş bildirmişlerdir.

6. Okula yabancı kişilere karşı güvenlik önlemleri alınmaktadır sorusuna velilerimizin %65'i kesinlikle katılıyorum, %23'ü katılıyorum, %8'i kararsızım,%4'ü katılmıyorum şeklinde görüş bildirmişlerdir.

7. Okulda bizleri ilgilendiren kararlarda görüşlerimiz dikkate alınır sorusuna velilerimizin %41'i kesinlikle katılıyorum, %40'ı katılıyorum, %14'ü kararsızım, %3'ü kısmen katılıyorum, %4'ü katılmıyorum şeklinde görüş bildirmişlerdir.

8. E okul veli bilgilendirme sistemi ile okulun internet sayfasını düzenli olarak takip ediyorum sorusuna velilerimizin %50'si kesinlikle katılıyorum, %28'i katılıyorum, %8'i kararsızım, %8'i kısmen katılıyorum, %6'sı katılmıyorum şeklinde görüş bildirmişlerdir.

9. Çocuğumun okulunu sevdiğini ve öğretmenleriyle iyi anlaştığını düşünüyorum sorusuna velilerimizin %47'si kesinlikle katılıyorum,%29'u katılıyorum, %10'u kararsızım, %6'sı kısmen katılıyorum,%4'ü katılmıyorum şeklinde görüş bildirmişlerdir.

10. Okul teknik araç ve gereç yönünden yeterli donanıma sahiptir. Sorusuna velilerimizin %24'ü kesinlikle katılıyorum ,%36'sı katılıyorum ,%19'u kararsızım,%13'ü kısmen katılıyorum,%8'i katılmıyorum şeklinde görüş bildirmişlerdir.

11. Okul her zaman temiz ve bakımlıdır sorusuna velilerimizin %40'ı kesinlikle katılıyorum, %37'si katılıyorum, %12'si kararsızım, %8'i kısmen katılıyorum, %4'ü katılmıyorum şeklinde görüş bildirmişlerdir.

12. Okulun binası ve diğer fiziki mekânları yeterlidir sorusuna velilerimizin %24'ü kesinlikle katılıyorum, %21'i katılıyorum, %22'si kararsızım, %9'u kısmen katılıyorum, %24'ü katılmıyorum şeklinde görüş bildirmişlerdir.

13. Okulumuzda yeterli miktarda sanatsal ve kültürel faaliyetler düzenlenmektedir sorusuna velilerimizin %35'i kesinlikle katılıyorum, %23'ü katılıyorum, %22'si kararsızım, %9'u kısmen katılıyorum, %12'si katılmıyorum şeklinde görüş bildirmişlerdir.

Veli anket sonucuna göre öğrenci velileri; gerektiğinde okul çalışanlarıyla rahatlıkla görüşebildiklerini, kendilerini ilgilendiren okul duyurularını zamanında öğrenebildiklerini, öğrencisiyle ilgili konularda okuldan rehberlik hizmeti alabildiklerini belirtmişlerdir. Velilerimiz İlettikleri istek ve şikâyetlerin dikkate alındığını, öğretmenlerin yeniliğe açık ve derslerin işlenişinde çeşitli yöntemleri kullandıklarını, okulda yabancı kişilere karşı güvenlik önlemleri alındığını, kendilerini ilgilendiren kararlarda görüşlerinin alındığını, e okul veli bilgilendirme sistemini ve okulun internet sayfasını düzenli takip ettiklerini, çocuğunun okulunu sevdiğini ve öğretmenleriyle iyi anlaştığını, okulun teknik araç ve gereç yönünden yeterli olduğunu düşünmektedirler. Ayrıca anket sonuçlarına göre velilerimiz okulumuza

ilişkin eksiklik olarak okulun binası ve diğer fiziki mekânlarının yetersiz olduğunu düşünmektedirler. GZFT (Güçlü, Zayıf, Fırsat, Tehdit) Analizi

Okulumuzun temel istatistiklerinde verilen okul künyesi, çalışan bilgileri, bina bilgileri, teknolojik kaynak bilgileri ve gelir gider bilgileri ile paydaş anketleri sonucunda ortaya çıkan sorun ve gelişime açık alanlar iç ve dış faktör olarak değerlendirilerek GZFT tablosunda belirtilmiştir. Dolayısıyla olguyu belirten istatistikler ile algıyı ölçen anketlerden çıkan sonuçlar tek bir analizde birleştirilmiştir.

Kurumun güçlü ve zayıf yönleri donanım, malzeme, çalışan, iş yapma becerisi, kurumsal iletişim gibi çok çeşitli alanlarda kendisinden kaynaklı olan güçlülükleri ve zayıflıkları ifade etmektedir ve ayrımda temel olarak okul müdürü/müdürlüğü kapsamında bakılarak iç faktör ve dış faktör ayrımı yapılmıştır.

İçsel Faktörler

Güçlü Yönler

Öğrenciler	Öğrencilerin öğretmenlerle ve okul idaresi ile iletişiminin iyi olması Öğrencilerimizin rehberlik hizmetlerinden yeterince yararlanabilmesi Okulun öğrenciler için güvenli olması
Çalışanlar	Öğretmenler arasında yardımlaşmanın olması Okulumuzda çalışanlar için sosyal ve kültürel faaliyetlerin düzenlenmesi
Veliler	Okul -Aile Birliğinin aktif çalışmalarının olması Veli bilgilendirme mesaj sisteminin bulunması
Bina ve Yerleşke	Okul bahçesinin ağaçlandırılması Beyaz Bayrak sahibi ve Beslenme Dostu Okul olması Laboratuvarımızın olması ,Okulumuzun merkezi yerde olması Konferans salonunun çok amaçlı olması
Donanım	Fatih Projesi kapsamında okulda yeterli teknolojik donanımın bulunması ve eğitimde kullanılması,Akıllı tahtaların kullanılması Okulumuzda Güvenlik kameralarının bulunması
Bütçe	Okul kantininden elde edilen gelirin okul ihtiyaçları için kullanılması
Yönetim	Okul idaresinin nitelik ve nicelik yönünden yeterli olması
Süreçleri	Okul idaresinin gelişime ve yeniliğe açık olması
İletişim	Karar alma süreçlerinde paydaşların görüş ve önerilerinin dikkate alınması Okuldan, sitesinin kullanılması ve güncel tutulması
Süreçleri	Okul idaresi ve çalışanlar arasında iletişimin güçlü olmas
Çalışanlar	Yüksek lisans yapanların fazla olması Kendilerini geliştirmeye istekli olması Yeterli ve tecrübeli öğretmen kadrosuna sahip olması Norm kadronun eksikliğinin olmaması

Zayıf Yönler

Öğrenciler	Öğrencilerin devamsızlık oranının yüksek olması Öğrencilerin verimli ders çalışmaması Kitap okuma oranının yeterli düzeyde olmaması
Çalışanlar	Hizmet içi eğitimlere katılımın istenilen düzeyde olmaması Doktora yapmış öğretmenin olmaması
Veliler	Bazı velilerin okula ilgilerinin az olması Veli toplantılara katılımın istenilen düzeyde olmaması
Donanım	Çok amaçlı konferans salonunun ses sisteminin yeterli olmaması Yazıcı ve fotokopi makinasının eski olması
Bütçe	Merkezi bütçeden ayrılan payın yeterli olmaması Yerel yönetimlerde yeterli destek alınması Okul-aile birliğinin hesabındaki paramızın okul ihtiyacını karşılama noktasında yetersiz olması
Yönetim Süreçleri	Yöneticilerin görevde kalma sürelerinin kısa olması
İletişim Süreçleri	Tam gün kapsamında düzenlenen kursların yeterince tanıtılmaması Kurum sosyal medya hesaplarının bulunmaması (instegram , Facebook v.s)
Bina yerleşkesi	Spor salonunun olmaması Kütüphanenin olmaması

Dışsal Faktörler

Fırsatlar

Politik	Okul merkezi sınavla öğrenci alan kap 2023 Eğitim vizyonu bir milyon fikir, bir milyon öğretmen projesi
Ekonomik	Öğrencilere beceri eğitimleri boyunca ihtiyaçlarını karşılayacak maaş verilmesi Merkezi bütçenin eğitim öğretim yılında ayrılan payın her yıl artış eğiliminde olması
Sosyolojik	Toplumun eğitim öğretime verdiği önemin her geçen gün artması Üniversitelerle birlikte toplumsal sorumluluk ve gönüllülük projelerinin yapılması
Teknolojik	Fatih Projesi kapsamında yeterli teknolojik altyapının yapılması ve eğitimde kullanılması Eğitimde yeni teknolojilerinin kullanımının artması E-okul , E- devlet, eba gibi platformların eğitim-öğretime sağlamış olduğu katkıların olması
Mevzuat- Yasal	Öğrencilerimize üniversite sınavlarında alanlarıyla ilgili bölümlerde ek puan verilmesi 12 Yıllık zorunlu eğitimin varlığının olması İhtiyaçlar doğrultusunda sürekli geliştirilen güncellenen mevzuatın olması
Ekolojik	Okul çevresinin Belediye ve Fidanlık İl Müdürlüğü ile işbirliği neticesinde ağaçlandırılması Beyaz Bayrak ve Beslenme Dostu Okul projelerine okulumuzun da tam anlamıyla dâhil olması STK çevreyle ilgili olumlu çalışmalarının (TEMA) varlığının olması Sıfır atık projesinin olması

Tehditler

Politik	Eđitim politikalarında sık deęişim yapılması Merkezi bütçeden yeterli pay alınamıyor olması
Ekonomik	Toplumdaki sosyo -ekonomik düzeyin eşit olmaması
Sosyolojik	Okulumuzun mahalle arasında olması ve etraftaki olumsuzluklardan etkilenmesi Parçalanmış problemlili ve pedagojik anlamda bilinçsiz bazı ailelerin olması Kitle iletişim araçlarının ve sosyal medyanın gençleri olumsuz etkileyebilmesi Artan sigara alkol ve madde bağımlılıđının gençleri olumsuz etkilemesi Toplumda eğitim öğretimde verilen önemin aynı düzeyde olmaması TV dizilerinin ve programlarının öğrencileri olumsuz etkilemesi
Teknolojik	İnternet ortamlarının güvenliđi ile kođuşu sıkıntılarının yaşanır olması Toplumda artan teknoloji bağımlılıđının olması
Mevzuat-Yasal	Müfredat programı (ders konuları) ile hastane uygulama alanlarındaki işlemlerin örtüşmemesi Sık deęişen mevzuat dolayısıyla yaşanan uyum sorunun olması İki yıllık direk yüksek öğrenime geçişlerinin kaldırılmış olması
Ekolojik	Toplumda çevre bilincinin yeterince gelişmemiş olması

Gelişim ve Sorun Alanları

Gelişim ve sorun alanları analizi ile GZFT analizi sonucunda ortaya çıkan sonuçların planın geleceğe yönelim bölümü ile ilişkilendirilmesi ve buradan hareketle hedef, gösterge ve eylemlerin belirlenmesi sağlanmaktadır.

Gelişim ve sorun alanları ayrımında eğitim ve öğretim faaliyetlerine ilişkin üç temel tema olan Eğitime Erişim, Eğitimde Kalite ve kurumsal Kapasite kullanılmıştır. Eğitime erişim, öğrencinin eğitim faaliyetine erişmesi ve tamamlamasına ilişkin süreçleri; Eğitimde kalite, öğrencinin akademik başarısı, sosyal ve bilişsel gelişimi ve istihdamı da dâhil olmak üzere eğitim ve öğretim sürecinin hayata hazırlama evresini; Kurumsal kapasite ise kurumsal yapı, kurum kültürü, donanım, bina gibi eğitim ve öğretim sürecine destek mahiyetinde olan kapasiteyi belirtmektedir.

Eğitime Erişim	Eğitimde Kalite	Kurumsal Kapasite
Okullaşma Oranı	Akademik Başarı	Kurumsal İletişim
Okula Devam/ Devamsızlık	Sosyal, Kültürel ve Fiziksel Gelişim	Kurumsal Yönetim
Okula Uyum, Oryantasyon	Sınıf Tekrarı	Bina ve Yerleşke
Özel Eğitime İhtiyaç Duyan Bireyler	Öğretim Yöntemleri	Donanım
Yabancı Öğrenciler	Ders araç gereçleri	Temizlik, Hijyen
	Yönlendirme	İş Güvenliği, Okul Güvenliği
		Taşıma ve Servis

1.TEMA: EĞİTİM VE ÖĞRETİME ERİŞİM

1	Zorunlu eğitimde erişimin sağlanması, erken ayrılmaları önleyici çalışmalar yapılması
2	Zorunlu eğitimde devamsızlık oranını azaltıcı çalışmalar yapılması
3	Okula uyum ve oryantasyon çalışmalarının geliştirilmesi
4	Hayat boyu öğrenme kapsamında halka okulumuzda açılmak istenen kurslara katılımın olmaması
5	Okuldaki dalların ;veliler ve öğrenciler tarafından yeterince bilinmemesi

2.TEMA: EĞİTİM VE ÖĞRETİMDE KALİTE	
1	Öğrencilerin akademik başarılarını artırıcı çalışmalar yapılması
2	Öğrencilerin sosyal, kültürel ve fiziksel etkinliklere katılımının artırılması
3	Öğrencilerin sınıf tekrarını önleyici çalışmalar yapılması
4	Öğrencilere üst öğretim kurumlarını tanıtıcı ve yönlendirici çalışmalar yapılması
5	Akademik başarıyı artırıcı öğretim yöntemlerinin uygulanması
6	Öğretim sürecinde çeşitli ders araç ve gereçlerinin kullanımının sağlanması
7	Öğretmenlerin eğitimde teknolojiyi kullanabilmeleri için çalışmaların yapılması
8	Öğrencilerimize değerlerimizi öğretmemiz için çalışmaların yapılması
9	Öğretmenlerimize hizmet içi eğitimlere katılması konusunda teşvik edici çalışmaların artırılması
10	Bazı öğrencilerimizde KPSS ve üniversite sınav kaygısının olmaması
11	Bazı öğrencilerde kitap okuma kültürünün düşük olması

3.TEMA: KURUMSAL KAPASİTE	
1	Kurumsal iletişimin güçlendirilmesi
2	Kurumsal yönetimin geliştirilmesi
3	Öğrencilerin sosyal, kültürel, sanatsal ve sportif faaliyetlere katılımının artırılması
4	Binamız ,okul bahçemiz ,oyun alanlarımız ve sınıflarımızın donanımsal gelişiminin sağlanması
5	Temizlik ve hijyen konusunda gerekli çalışmaların yapılması
6	İş güvenliğini ve sağlığı ile ilgili çalışmaların yapılması
7	Çok amaçlı salonun ihtiyaca cevap vermemesi
8	Kütüphanenin olmaması
9	Okul kantininin yetersiz olması

BÖLÜM III: MİSYON, VİZYON VE TEMEL DEĞERLER

Okul Müdürlüğümüzün misyon, vizyon, temel ilke ve değerlerinin oluşturulması kapsamında öğretmenlerimiz, öğrencilerimiz, velilerimiz, çalışanlarımız ve diğer paydaşlarımızdan alınan görüşler, sonucunda stratejik plan hazırlama ekibi tarafından oluşturulan Misyon, Vizyon, Temel Değerler; okulumuz üst kuruluna sunulmuş ve üst kurul tarafından onaylanmıştır.

MİSYONUMUZ

MİSYONUMUZ

Türk Milli Eğitimi'nin Temel Amaçları ve Genel İlkeleri doğrultusunda, etrafına duyarlı, sorumluluk sahibi, sürekli kendini yenileyen geliştiren Türk Milleti'nin milli, ahlaki, insani, manevi ve kültürel değerlerini benimseyen sağlık alanında mesleki yeterliliğe ulaşmış ve gelişmeleri takip eden, aynı zamanda bir üst öğrenime hazır bireyler yetiştirmek.

VİZYONUMUZ

VİZYONUMUZ

Kaliteli eğitim veren, çağın gerektirdiği bilgi ve donanıma sahip nitelikli, aranan sağlık elemanı yetiştirmek.



TEMEL DEĞERLERİMİZ

✓	Saygınlık ve güvenilirlik
✓	Ahlaki ve etik değerlere bağlılık
✓	Sorumluluk sahibi ve cömert olmak
✓	Yenilikçi ve sürekli gelişen
✓	Bireysel farklılıklara duyarlılık
✓	Vatanserverlik ve çalışkanlık
✓	Doğaya ve çevreye duyarlılık
✓	Hoşgörü ve tevazu sahibi olmak
✓	Sabırlı ve nezaketli olmak
✓	Cesaretli ve mücadeleci olmak
✓	Kanaatkâr ve paylaşımcı olmak
✓	Yardımsever olmak
✓	Etkili iletişim kurabilmek
✓	Akıl ve bilimin ışığında pozitif düşünmek

BÖLÜM IV: AMAÇ, HEDEF VE EYLEMLER

TEMA I: EĞİTİM VE ÖĞRETİME ERİŞİM

Eğitim ve öğretime erişim okullaşma ve okul terki, devam ve devamsızlık, okula uyum ve oryantasyon, özel eğitime ihtiyaç duyan bireylerin eğitime erişimi, yabancı öğrencilerin eğitime erişimi kapsamında yürütülen faaliyetlerin ele alındığı temadır.

Stratejik Amaç 1:

Öğrencilerin uyum ve devamsızlık sorunlarını gideren etkin bir yönetim yapısı kurulacak ve özel eğitime ihtiyaç duyan bireylerin eğitime erişimi sağlanacaktır.

Stratejik Hedef 1.1. Öğrencilerin uyum ve devamsızlık sorunları giderilecek, özel eğitime ihtiyaç duyan bireylerin eğitime erişimi sağlanacaktır.

No	PERFORMANS GÖSTERGESİ	Mevcut	HEDEF				
		2018	2019	2020	2021	2022	2023
PG.1.1.1	Okula yeni başlayan öğrencilerden oryantasyon eğitimine katılanların oranı (%)	30	35	40	45	50	55
PG.1.1.2.	Okulun özel eğitime ihtiyaç duyan bireylerin kullanımına uygunluğu (0-1) (engelli asansörü,rampası ,wc)	1	1	1	1	1	1
PG.1.1.3.	Bir eğitim ve öğretim döneminde 20 gün ve üzeri devamsızlık yapan öğrenci oranı (%)	15	10	7	5	4	3
PG.1.1.4.	Bir eğitim ve öğretim döneminde 20 gün ve üzeri devamsızlık yapan yabancı öğrenci oranı(%)	0	0	0	0	0	0

Eylemler

No	Eylem İfadesi	Eylem Sorumlusu	Eylem Tarihi
1.1.1.	Devamsızlık yapan öğrencilerin tespiti ve erken uyarı sistemi için çalışmalar yapılacaktır.	Müdür yardımcısı	Her Öğretim Yılında 01 Eylül – 30 Haziran
1.1.2	Devamsızlık yapan öğrencilerin velileri ile özel aylık toplantı ve görüşmeler yapılacaktır.	Rehber öğretmen	Her Öğretim Yılında 01 Eylül – 30 Haziran
1.1.3	Okulun özel eğitime ihtiyaç duyan bireylerin kullanımının kolaylaştırılması için rampa, wc ve asansör eksiklikleri tamamlanacaktır.	Okul müdürü	Yıl Boyunca
1.1.4	Okulumuz öğrencilerinin devamsızlık, sınıf tekrarı ve okuldan erken ayrılma nedenlerinin tespiti için çalışmalar yapılacaktır.	Rehber öğretmen	Her Öğretim Yılında 01 Eylül – 30 Haziran
1.1.5	Oryantasyon faaliyetine katılımı artırmak için gerekli çalışmalar yapılacaktır.	Müdür yardımcısı	Her Öğretim Yılında Eylül Ayı İçerisinde

TEMA II: EĞİTİM VE ÖĞRETİMDE KALİTENİN ARTIRILMASI

Eğitim ve öğretimde kalitenin artırılması başlığı esas olarak eğitim ve öğretim faaliyetinin hayata hazırlama işleminde yapılacak çalışmaları kapsamaktadır.

Bu tema altında akademik başarı, sınav kaygıları, sınıfta kalma, ders başarıları ve kazanımları, disiplin sorunları, öğrencilerin bilimsel, sanatsal, kültürel ve sportif faaliyetleri ile rehberlik faaliyetleri yer almaktadır.

Stratejik Amaç 2:

Öğrencilerimizin gelişmiş dünyaya uyum sağlayacak şekilde donanımlı bireyler olabilmesi için eğitim ve öğretimde kalite artırılabacaktır.

Stratejik Hedef 2.1. Öğrenme kazanımlarını takip eden ve velileri de sürece dâhil eden bir yönetim anlayışı ile öğrencilerimizin akademik başarıları ve sosyal faaliyetlere etkin katılımı artırılabacaktır.

	PERFORMANS GÖSTERGESİ	SINIFLAR	HEDEF					
			MEVCUT					
			2018	2019	2020	2021	2022	2023
P.G.2.1.	Öğrencilerin yılsonu başarı ortalamaları	9	69	70	75	80	85	90
		10	68	70	75	80	85	90
		11	73	75	80	80	85	90
		12	78	80	85	85	90	90
PG.2.1.2	Bir eğitim öğretim yılı içerisinde sanat,bilim,kültür ve spor alanlarında en az bir faaliyet e katılan öğrenci sayısı		200	230	250	275	300	350
PG.2.1.3	Öğrenci başına okunan kitap sayısı		4	5	6	7	8	9
PG.2.1.4	Takdir belgesi alan öğrenci oranı (%)		45	50	55	60	65	70
PG.2.1.5	Teşekkür belgesi alan öğrenci oranı (%)		35	40	45	50	55	60
PG.2.1.6	Bir yıl içerisinde velilere yönelik düzenlenen faaliyet sayısı		10	12	14	16	18	18
PG.2.1.7	Bir yıl içerisinde düzenlenen veli toplantı sayısı		2	2	2	2	3	3

PG.2.1.8	Yabancı Dil Dersi Puan Ortalaması	9.Sınıf	71	75	75	80	85	90
		10.Sınıf	92	95	95	95	100	100
		11 SINIF	100	100	100	100	100	
		12 SINIF	100	100	100	100	100	
PG.2.1.9	Okul ve mahalle spor kulüplerinden yararlanan öğrenci oranı (%)		0	1	1	1	1	
PG.2.1.10	Toplumsal sorumluluk ve gönüllülük programlarına katılan öğrenci oranı (%)		50	60	65	70	75	
PG.2.1.11	Fakülte/Yüksekokula yerleşen öğrenci oranı (%)		50	60	65	70	75	
PG.2.1.12	Sınıf tekrarına kalan öğrenci sayısı (9.Sınıf)		8	5	4	3	1	

Eylemler

No	Eylem İfadesi	Eylem Sorumlusu	Eylem Tarihi
2.1.1	Öğrencilerin akademik başarılarını artırıcı çalışmalar yapılacaktır.	Müdür yardımcısı, rehber Öğretmen	Her eğitim öğretim yılı (01 Eylül-01 Temmuz)
2.1.2	Öğrencilerin sanat, bilim, kültür ve spor alanlarından en az bir faaliyete katılmalarını sağlayıcı çalışmalar yapılacaktır.	Rehber öğretmen	Her eğitim öğretim yılı (01 Eylül-01 Temmuz)
2.1.3	Okunan kitap sayısının artırılması için gerekli çalışmalar yapılacaktır.	Türk Dili Ve Edebiyatı Zümresi	Her eğitim öğretim yılı (01 Eylül-01 Temmuz)

No	Eylem İfadesi	Eylem Sorumlusu	Eylem Tarihi
2.1.4	programlarına katılmaları için teşvik edilecektir.	öğretmenleri	Her eğitim öğretim yılı (01 Eylül-01 Temmuz)
2.1.5	Fakülte/Yüksekokula yerleşen öğrenci sayısını artırmak için gerekli çalışmalar yapılacaktır.	Rehber öğretmen ve ilgili müdür yardımcısı	Her eğitim öğretim yılı (01 Eylül-01 Temmuz)
2.1.6	Sınıf tekrarına kalan öğrenci sayısını azaltmak için gerekli tedbirler alınacaktır.	Okul idaresi, tüm öğretmenler	Her eğitim öğretim yılı (01 Eylül-01 Temmuz)

Stratejik Hedef 2.2. Eğitimde yenilikçi yaklaşımlar kullanılarak bireylerin yabancı dil yeterliliğini , ulusal ve uluslararası öğrenci/öğretmen hareketliliğini artırmak ve üst hazır öğrenciler yetiştirmek.

No	PERFORMANS GÖSTERGESİ	Mevcut HEDEF					
		2018	2019	2020	2021	2022	2023
PG.2.2.1	Ulusal ve uluslararası proje ve yarışmalara katılan öğrenci oranı (%)	15	20	25	30	35	35
PG.2.2.2	Ulusal ve uluslararası proje ve yarışmalara katılan öğretmen oranı (%)	20	25	30	35	40	45
PG.2.2.3	Kurumda yürütülen proje sayısı	1	2	2	3	3	4
PG.2.2.4	Kurumda yükseköğretime hazırlık ve uyum programı uygulanma durumu (0 / 1)	1	1	1	1	1	1

Eylemler

No	Eylem İfadesi	Eylem Sorumlusu	Eylem Tarihi
2.2.1.	Proje ve uygulama çalışmalarıyla, öğrencilere ilgi ve yetenek alanlarında derinleşme fırsatı sağlanacak, tedbirler alınacaktır.	Okul idaresi Rehber öğretmeni İlgili ders zümreleri	Her eğitim öğretim yılı (01 Eylül-01 Temmuz)
2.2.2	Öğrenciler ulusal ve uluslararası projelere katılım için teşvik edilecektir.	Okul idaresi, Proje Komisyonu	Her eğitim öğretim yılı (01 Eylül-01 Temmuz)
2.2.3	Öğretmenler ulusal ve uluslararası projelere katılım için teşvik edilecektir.	Okul idaresi	Her eğitim öğretim yılı
2.2.4	Kurumun daha çok proje ve yarışmalara katılması için gerekli faaliyetler yapılacaktır.	Okul idaresi Proje komisyonu	Her eğitim öğretim yılı (01Eylül-01 Temmuz)
2.2.5	Yükseköğretime hazırlık ve uyum programı uygulanması için gerekli tedbirler alınacaktır.	Okul idaresi Rehber Öğretmeni Sınıf Öğretmenleri Okul aile birliği	Her eğitim öğretim yılı (01 Eylül-01 Temmuz)

Stratejik Hedef 2.3. Kurumumuzda mesleki ve teknik eğitim toplumun ihtiyaçlarına, işgücü piyasası ile bilgi çağının gereklerine uygun biçimde düzenlenecektir.

No	PERFORMANS GÖSTERGESİ	MEVCUT	HEDEF				
		2018	2019	2020	2021	2022	2023
2.3.1.	Özel burs alan Mesleki Ve Teknik Ortaöğretim öğrenci sayısı	2	3	4	5	6	7
2.3.2	Sektörle iş birliği kapsamında yapılan protokol sayısı	2	3	3	3	3	3

Eylemler

No	Eylem İfadesi	Eylem Sorumlusu	Eylem Tarihi
2.3.1.	Özel burs alan mesleki ve teknik ortaöğretim öğrenci sayısını arttırmaya yönelik tedbirler	Rehberlik servi Okul idaresi, Koordinatör öğretmenler	Her eğitim öğretim yılı (01 Eylül-01 Temmuz)
2.3.2	Sektörle iş birliği kapsamında protokoller yapılmaya çalışılacaktır.	Okul idaresi	Her eğitim öğretim yılı (01 Eylül-01 Temmuz)

TEMA 3. KURUMSAL KAPASİTE

Stratejik Amaç 3:

Eğitim ve öğretim faaliyetlerinin daha nitelikli olarak verilebilmesi için okulumuzun kurumsal kapasitesi güçlendirilecektir.

Stratejik Hedef 3.1.

Müdürlüğümüz hizmetlerinin etkin sunumunu sağlamak üzere insan kaynaklarının yapısını ve niteliğini geliştirmek.

No	PERFORMANS GÖSTERGESİ	Mevcut	HEDEF				
		2018	2019	2020	2021	2022	2023
PG.3.1.1	Lisansüstü eğitim alan öğretmen oranı(%)	14	15	16	17	18	19
PG.3.1.2	Bir yılda hizmet içi eğitime katılan öğretmenlerin oranı (%)	15	25	30	35	35	40
PG.3.1.3	Kaynaştırma / bütünleştirme ve özel eğitime ihtiyaç duyan öğrencilere yönelik eğitim alan öğretmen oranı (%)	0	0	0	0	0	0
PG.3.1.4	Rehberlik öğretmenlerinden mesleki gelişime yönelik hizmet içi eğitime katılanların oranı (%)	100	100	100	100	100	100
PG.3.1.5	Kişisel ve Mesleki Eğitim Sertifika Programlarına katılan öğretmen oranı (%)	5	30	35	35	40	40
PG.3.1.6	Özel eğitime ihtiyaç duyan öğrencilerin uyumunun sağlanmasına yönelik öğretmen eğitimlerine katılan okul öncesi öğretmeni oranı (%)	0	0	0	0	0	0

Eylemler

No	Eylem İfadesi	Eylem Sorumlusu	Eylem Tarihi
3.1.1.	Öğretmenlerin kişisel ve mesleki gelişimlerini sürekli desteklemek üzere gereken çalışmalar yapılacaktır.	Okul idaresi	Her eğitim öğretim yılı (01Eylül-01 Temmuz)
3.1.3	Öğretmen ve okul yöneticilerimizin alanlarına ve ilgilerine yönelik becerilerini geliştirmek için lisansüstü düzeyde mesleki gelişim programlarına katılımı desteklenecektir.	Okul idaresi	Her eğitim öğretim yılı (01Eylül-01 Temmuz)
3.1.4	Öğretmenlerin mesleki becerilerinin ve donanımlarının geliştirilmesi için gereken hizmet içi eğitim faaliyetlerine katılımlarıyla ilgili tedbirler alınacaktır.	Okul idaresi	Her eğitim öğretim yılı (01Eylül-01 Temmuz)
3.1.5	Rehberlik öğretmenlerinin mesleki gelişime yönelik hizmet içi eğitime katılmaları teşvik edilecektir.	Okul idaresi	Her eğitim öğretim yılı (01Eylül-01 Temmuz)
3.1.6	Personel, uzaktan eğitim veren özel öğretim kurumlarından sertifika almaya teşvik edilecektir.	Okul idaresi	Her eğitim öğretim yılı (01Eylül-01 Temmuz)

Stratejik Hedef 3.2

Plan dönemi sonuna kadar, belirlenen kurum standartlarına uygun eğitim ortamlarını tesis etmek; etkin verimli bir yönetim yapısını oluşturmak.

No	PERFORMANS GÖSTERGESİ	Mevcut	HEDEF				
			2018	2019	2020	2021	2022
PG.3.2.1	Bilgisayar sistemlerinin bir yıl içindeki bakım sayısı	1	1	2	2	3	3
PG.3.2.2	Elektrik tesisatının bir yıl içindeki bakım sayısı	1	1	2	2	3	3
PG.3.2.3	Sihhi tesisatın bir yıl içindeki bakım sayısı	1	1	2	2	3	3

Eylemler

No	Eylem İfadesi	Eylem sorumlusu	Eylem Tarihi
3.2.1	Bilgisayar sistemleri düzenli olarak kontrol ettirilecektir.	Okul idaresi	Her eğitim öğretim yılı (01 Eylül-01 Temmuz)
3.2.2	Elektrik tesisatları yıllık düzenli olarak kontrol ettirilecektir.	Okul idaresi	Her eğitim öğretim yılı (01 Eylül-01 Temmuz)
3.2.3	Sıhhi tesisatlar yıllık düzenli olarak kontrol ettirilecektir.	Okul idaresi	Her eğitim öğretim yılı (01 Eylül-01 Temmuz)

V. BÖLÜM: MALİYETLENDİRME

2019-2023 Stratejik Planı Faaliyet/Proje Maliyetlendirme Tablosu

Kaynak Tablosu	2019	2020	2021	2022	2023	Toplam
Genel Bütçe	88569,48	98312,12	109126,45	121130,35	134454,68	551593,08
Valilikler ve Belediyelerin Katkısı	-	-	-	-	-	-
Diğer (Okul Aile Birlikleri)	11.473,88	12.736	14,136,96	15,692,03	17.418,15	58848,38
TOPLAM	100043,36	98439,48	123263,41	136822,38	151872,83	610441,46

VI. BÖLÜM: İZLEME VE DEĞERLENDİRME

Okulumuz Stratejik Planı izleme ve değerlendirme çalışmalarında 5 yıllık Stratejik Planın izlenmesi ve 1 yıllık gelişim planının izlenmesi olarak ikili bir ayrıma gidilecektir. Stratejik planın izlenmesinde 6 aylık dönemlerde izleme yapılacak denetim birimleri, İl ve İlçe Millî Eğitim Müdürlüğü ve Bakanlık denetim ve kontrollerine hazır halde tutulacaktır.

Yıllık planın uygulanmasında yürütme ekipleri ve eylem sorumlularıyla aylık ilerleme toplantıları yapılacaktır. Toplantıda bir önceki ayda yapılanlar ve bir sonraki ayda yapılacaklar görüşülüp karara bağlanacaktır.

EKLER:

Öğretmen, öğrenci ve veli anket örnekleri klasör ekinde olup okullarınızda uygulanarak sonuçlarından paydaş analizi bölümü ve sorun alanlarının belirlenmesinde yararlanabilirsiniz.